

**OBSZAR PRIORYTETOWY  
„OCHRONA DZIEDZICTWA KULTUROWEGO”**

**PROGRAM  
„PROMOWANIE RÓŻNORODNOŚCI KULTUROWEJ I  
ARTYSTYCZNEJ W RAMACH EUROPEJSKIEGO DZIEDZICTWA  
KULTUROWEGO”**

dla wykorzystania środków finansowych w ramach  
Mechanizmu Finansowego Europejskiego Obszaru Gospodarczego 2009 - 2014

Wsparcie udzielone przez Islandię, Liechtenstein oraz Norwegię.

**Wersja jednolita, 15 czerwca 2012 r.**

## 1. Streszczenie

Zgodnie z postanowieniami art. 128 Układu o utworzeniu Europejskiego Obszaru Gospodarczego oraz na podstawie Umowy pomiędzy Unią Europejską, Islandią, Norwegią i Liechtensteinem ws. utworzenia Mechanizmu Finansowego EOG 2009-2014 z dnia 20 lipca 2010 r., Polska otrzymuje bezzwrotną pomoc finansową. Darczyńcami są trzy państwa EFTA (Europejskie Stowarzyszenie Wolnego Handlu) – Norwegia, Islandia i Liechtenstein, które razem z UE współtworzą Europejski Obszar Gospodarczy.

Na podstawie Memorandum of Understanding wdrażania Mechanizmu Finansowego EOG na okres 2009-2014<sup>1</sup> pomiędzy Republiką Islandii, Księstwem Liechtenstein, Królestwem Norwegii a Rzeczpospolitą Polską, Strony postanowiły utworzyć Program „Promowanie różnorodności kulturowej i artystycznej w ramach europejskiego dziedzictwa kulturowego” (zwany dalej Programem). Program umożliwi rozwój kontaktów w zakresie wymiany kulturalnej oraz wymianę dobrych praktyk z tego obszaru pomiędzy Polską a Państwami – Darczyńcami: Islandią, Liechtensteinem i Norwegią. Jest to Program Partnerski realizowany przez Ministerstwo Kultury i Dziedzictwa Narodowego jako Operatora Programu i Norweską Radę Sztuki jako Partnera Programu przy wsparciu Norweskiego Dyrektoriatu ds. Dziedzictwa Kulturowego.

Realizowane projekty będą się wpisywały w następujące obszary tematyczne:

- edukacja artystyczna i kulturalna
- dziedzictwo kulturowe<sup>2</sup>
- muzyka i sztuki sceniczne
- sztuki plastyczne i wizualne.

W ramach Programu współfinansowane będą następujące typy działań:

- organizacja wystaw, spektakli, koncertów, festiwali (w tym filmowych) i innych wydarzeń artystycznych;
- wspieranie współpracy oraz wymiany artystów w zakresie m.in. sztuk plastycznych, sztuk scenicznych, muzyki, fotografii, filmu i innych;
- wspieranie współpracy szkół artystycznych i uczelni artystycznych;
- współpraca ekspertów w dziedzinie nowoczesnych technik konserwatorskich (w tym digitalizacji dóbr kultury)<sup>3</sup>; dokumentacji, ochrony, konserwacji i promocji dziedzictwa kulturowego, zwalczania zagrożeń dla dóbr kultury, w tym zwalczania przestępczości przeciwko zabytkom i dobrom kultury, zarządzania dziedzictwem narodowym;
- współpraca międzyinstytucjonalna instytucji kultury i archiwów.

---

<sup>1</sup> Dokumenty programowe zostały opracowane na lata 2009-2014. Projekty w ramach Programu „Promowanie różnorodności kulturowej i artystycznej w ramach europejskiego dziedzictwa kulturowego” będą realizowane także w 2016 r., ponieważ kwalifikowalność kosztów upływa 30 kwietnia 2016 r. Ponadto, do 30 kwietnia 2017 r. Operator musi przedłożyć raport końcowy z realizacji Programu do KMF i KPK.

<sup>2</sup> Projekty z zakresu dziedzictwa kulturowego mogą dotyczyć zarówno dziedzictwa materialnego i niematerialnego, a także literatury i archiwów.

<sup>3</sup> Inwestycje w zakresie digitalizacji dóbr kultury będą niekwalifikowane do wsparcia w ramach Programu. Wsparcie dla tego działań będzie możliwe w ramach Programu „Ochrona i konserwacja europejskiego dziedzictwa kulturowego” w ramach MF EOG 2009-2014.

Całkowita alokacja Programu wynosi 11 111 111 euro, z czego 10 000 000 euro pochodzi ze środków Mechanizmu Finansowego EOG, a 1 111 111 euro zostaje zapewnione przez stronę polską. Około 70% alokacji na koszty realizacji projektów (tj. re-granting) zostanie przeznaczonych na wsparcie dużych projektów, a około 30% zostanie przeznaczonych na małe projekty<sup>4</sup>. Z Programu udzielane będą granty, których wartość dla projektów małych będzie wynosiła od 50 tys. do 150 tys. euro, z kolei dla projektów dużych powyżej 150 tys. do 1 mln euro. W ramach Programu będą mogły otrzymać dofinansowanie projekty „miękkie”/nieinwestycyjne o charakterze niekomercyjnym.

Realizacja Programu przyczyni się do:

- rozszerzenia możliwości realizacji różnorodnych działań artystycznych i kulturalnych;
- wzmocnienia uczestnictwa w kulturze i zwiększenia kompetencji kulturowych;
- większego zrozumienia różnorodności kulturowej i wzmocnienia dialogu międzykulturowego;
- wzmocnienia stosunków dwustronnych pomiędzy instytucjami polskimi oraz pochodzącymi z Państw-Darczyńców.

Program został przygotowany przez Ministerstwo Kultury i Dziedzictwa Narodowego i skonsultowany z Norweską Radą Sztuki.

## **2. Podstawowe informacje**

- Nazwa Programu: „Promowanie różnorodności kulturowej i artystycznej w ramach europejskiego dziedzictwa kulturowego”
- Obszar priorytetowy: „Ochrona dziedzictwa kulturowego”
- Operator Programu: Ministerstwo Kultury i Dziedzictwa Narodowego
- Nazwa i kraj pochodzenia Partnera Programu: Norweska Rada Sztuki przy wsparciu Norweskiego Dyrektariatu ds. Dziedzictwa Kulturowego

## **3. Znaczenie Programu**

Mechanizm Finansowy EOG przyczynia się do zmniejszania różnic ekonomicznych i społecznych w obrębie Europejskiego Obszaru Gospodarczego oraz do wzmocnienia stosunków dwustronnych pomiędzy Państwami-Darczyńcami a Polską. Program przyczynia się do realizacji celu Mechanizmu Finansowego EOG poprzez wsparcie działań mających na celu poszerzenie oferty kulturalnej i różnorodności prezentowanych wydarzeń artystycznych, zwiększenie mobilności twórców i zwiększenie aktywnego uczestnictwa obywateli w kulturze oraz wzmocnienie jakości współpracy międzyinstytucjonalnej, a także umacnianie dialogu międzykulturowego.

Program wpisuje się zarówno w priorytety krajowe – zwłaszcza w *Strategię Rozwoju Kapitału Społecznego* (w zakresie upowszechnienia uczestnictwa w kulturze i wzmocnienia aktywności kulturalnej oraz edukacji kulturalnej), w *Strategię Rozwoju Kapitału Ludzkiego* (w zakresie m.in. wspierania działań edukacyjnych sprzyjających rozwojowi innowacyjności i kreatywności społeczeństwa) oraz w *Krajową Strategię Rozwoju Regionalnego* (w zakresie wykorzystania potencjału kulturowego i turystycznego regionów w celu zwiększenia wzrostu

---

<sup>4</sup> Zgodnie z Aneks B do Memorandum of Understanding wdrażania MF EOG 2009-2014.

gospodarczego), jak również w priorytety europejskie – w *Strategię Europa 2020* (zwłaszcza w zakresie działań na rzecz upowszechniania i promowania różnorodności kulturowej, wsparcia kapitału ludzkiego i społecznego, sprzyjającego tworzeniu otwartego społeczeństwa i gospodarki opartej na wiedzy oraz w zakresie działań dążących do zapewnienia procesu innowacyjnej edukacji kształtującej otwarte postawy i kreatywny sposób myślenia), *Konwencję UNESCO w sprawie ochrony i promowania różnorodności form wyrazu kulturowego*, *Europejską Agendę Kultury* (w zakresie promowania różnorodności kulturowej i międzykulturowego dialogu), a także w *Komunikat Komisji Europejskiej „Polityka regionalna jako czynnik przyczyniający się do inteligentnego rozwoju w ramach strategii Europa 2020”* (w kontekście wzmocnienia potencjału sektora kultury i sektora kreatywnego).

#### **4. Motywacja i uzasadnienie Programu**

##### **4.1 Analiza wyzwań i potrzeb**

Repertuar i intensywność potrzeb kulturalnych zależy od wielu czynników, w tym m.in. od stanu i struktury instytucji kultury, ale też od uwarunkowań edukacyjnych, demograficznych, geograficznych, społecznych, technologicznych czy technicznych jednostki. Chęć skorzystania z oferty kulturalnej jest więc zdeterminowana zarówno kompetencjami kulturowymi jednostki, jak i jej możliwościami finansowymi. Skuteczna i właściwa polityka państwa w zakresie kultury powinna przyczyniać się do rozbudzania potrzeb dotyczących uczestnictwa w kulturze, prezentować atrakcyjną ofertę kulturalną i dysponować wymaganymi nakładami publicznymi na kulturę.

Organizatorami dla instytucji kultury w Polsce są samorządy oraz Ministerstwo Kultury i Dziedzictwa Narodowego. MKiDN ustanawia cele polityki kulturalnej państwa i ustala zasady finansowania, a także jest odpowiedzialne m.in. za legislację, negocjowanie nowych źródeł finansowania dla kultury, monitoring wdrażania polityki kulturalnej, śledzenie bieżących zmian w systemie oraz wypracowanie priorytetów zagranicznej polityki kulturalnej. Ponadto, MKiDN organizuje działalność najważniejszych instytucji kultury w kraju, współprowadzi 15 instytucji kultury wpisanych do rejestru MKiDN i 16 instytucji kultury wpisanych do rejestru organizatorów samorządowych<sup>5</sup>, a także prowadzi szkoły i nadzoruje uczelnie artystyczne (muzyczne, plastyczne, teatralne i filmowa), które oprócz wypełniania misji edukacyjnej, pełnią funkcję ośrodków kultury.

W Polsce działalność w obszarze kultury prowadzi ponad 14 tys. instytucji i placówek kulturalnych. Najliczniejszą grupę stanowią biblioteki (8,4 tys.) oraz domy kultury (ponad 4 tys.). Ponadto, wg danych GUS (z końca 2009 r.) funkcjonują 774 muzea, 346 galerie sztuki, 186 teatry i instytucje muzyczne, w tym opery i filharmonie<sup>6</sup> – ta relatywnie niewysoka liczba instytucji kultury powoduje ograniczenia w dostępie do kultury. Poza instytucjami kultury, w Polsce funkcjonuje 470 szkół artystycznych (muzycznych, plastycznych, baletowych i cyrkowych) i 19 uczelni artystycznych.<sup>7</sup>

Uczestnictwo w kulturze kształtuje się w zależności od charakteru prezentowanej sztuki oraz miejsca prezentacji. Pomimo wzrostu liczby muzeów (aż o 142 placówek w stosunku do roku 2000), zauważalny jest spadek liczby odwiedzających (w 2009 r. odwiedziło wystawy 20,7 mln osób, co oznacza spadek o 0,3% w stosunku do 2008 r.). Spadek liczby zwiedzających

---

<sup>5</sup> Stan na październik 2011 r.

<sup>6</sup> *Kultura w 2009 r.*, [www.stat.gov.pl](http://www.stat.gov.pl)

<sup>7</sup> <http://www.mkidn.gov.pl/pages/strona-glowna/uczniowie-i-studenci/szkoly-artystyczne/szkoly-artystyczne-w-liczbach.php>

może wynikać m.in. z braku ciekawej oferty wystawienniczej i wysokich cen za bilety wstępu.

Z kolei w galeriach organizowanych jest coraz więcej wystaw (co w stosunku do roku 2000 oznacza wzrost aż o 44,5%), które odwiedza coraz większa liczba widzów – w końcu 2009 r. wyniosła 4 mln osób, co stanowi wzrost o 15,9% do 2008 r. i ponad 50% do 2000 r. Działalność wystawiennicza jest jednak skoncentrowana w Polsce (ponad 85% wystaw to wystawy krajowe), a współpraca z zagranicą pozostaje kwestią marginalną. W 2009 r. zorganizowanych zostało jedynie 150 wystaw za granicą, co stanowi 3,1% ogółu wszystkich wystaw, natomiast wystaw zagranicznych było w Polsce zaledwie 182, co stanowi 3,7% ogółu wystaw. Wystawy polskie za granicą cieszyły się dużym zainteresowaniem – odwiedziło je blisko 0,5 mln widzów.

Teatry i instytucje muzyczne zorganizowały 55,5 tys. przedstawień i koncertów, co oznacza niewielki wzrost w stosunku do roku poprzedzającego (o 0,9%), a w stosunku do 2000 r. (o ponad 10%). Widzów i słuchaczy uczestniczyło 11,5 mln, co oznacza spadek w stosunku do 2008 r. o 0,8%. Wskaźnik ten odzwierciedla także stosunkowo niewielki wzrost liczby widzów i słuchaczy w stosunku do roku 2000 – zaledwie o 9%. Potwierdzeniem rangi teatrów i instytucji muzycznych jest także liczba premier – teatry wystawiły 614 premier (o 46 więcej niż w 2008 r.), z kolei teatry muzyczne zaprezentowały 101 spektakli premierowych (o 25 więcej niż w 2008 r.).

Liczba domów i ośrodków kultury (w tym klubów i świetlic) wyniosła 4027, tj. o 142 mniej niż w roku 2007. W 2009 r. instytucje te zorganizowały łącznie 237,9 tys. imprez dla 34,5 mln uczestników (w 2007 r. – 214,7 tys. dla 33,6 mln uczestników). Domy kultury obok bibliotek stanowią najbardziej rozwiniętą sieć instytucji kulturalnych w Polsce. Odgrywają ważną rolę dla rozwoju kapitału społecznego z perspektywy potencjału kulturowego i społecznego, a także przyczyniają się do budowy poczucia wspólnoty i tworzenia przestrzeni aktywności kulturalnej.

Szkoły i uczelnie artystyczne często stają się także ważnymi centrami kulturalnymi, oferującymi przestrzeń dla wystaw czy prowadzenia koncertów. Szkolnictwo artystyczne kształci blisko 81 tys. uczniów i ponad 14 tys. studentów<sup>8</sup> - przyszłych pracowników instytucji kultury oraz przemysłów kultury i przemysłów kreatywnych.

Muzea, galerie, teatry i instytucje muzyczne zlokalizowane są głównie w większych ośrodkach miejskich, podobnie jak szkoły i uczelnie artystyczne. Z kolei blisko połowa domów kultury zlokalizowana jest na terenach wiejskich, gdzie stanowią centra lokalnej kultury.

Choć, jak wynika z „Raportu o finansowaniu i zarządzaniu instytucjami kultury”<sup>9</sup> obszar kultury w Polsce jest zdominowany przez podmioty publiczne, to stale rośnie liczba podmiotów sektora pozarządowego prowadzących działalność kulturalną. W 2008 r. aktywnych było 7,8 tys. fundacji, stowarzyszeń i organizacji społecznych czynnie działających w obszarze kultury. Ważną rolą organizacji pozarządowych jest uczestnictwo w procesie konsultacji społecznych, współpraca z administracją publiczną oraz współpraca w tworzeniu aktów normatywnych. Konieczność wsparcia dla działań podejmowanych przez organizacje pozarządowe została podkreślona w *Strategii rozwoju kapitału społecznego 2012 - 2020*. Rola trzeciego sektora w zakresie realizacji celów Programu jest szczególnie ważna ze względu na podejmowane przez niego działania, tj. budowę społeczeństwa obywatelskiego i

<sup>8</sup> *Raport o stanie kultury w obszarze szkolnictwa artystycznego*, [www.kongreskultury.pl](http://www.kongreskultury.pl)

<sup>9</sup> [http://www.kongreskultury.pl/title,Raport\\_o\\_finansowaniu\\_i\\_zarzadzaniu\\_instytucjami\\_kultury,pid,217.html](http://www.kongreskultury.pl/title,Raport_o_finansowaniu_i_zarzadzaniu_instytucjami_kultury,pid,217.html)

aktywizację lokalnych środowisk. Taki stan rzeczy odzwierciedla tendencja do coraz większego wykorzystania środków przez organizacje pozarządowe – w 2009 r. w ramach Programów Ministra Kultury i Dziedzictwa Narodowego i funduszy unijnych podpisano blisko 1000 umów z NGO, z czego ponad 60 wieloletnich.

Poszanowanie różnorodności kulturowej stanowi fundament Europy. Wprawdzie Polska jest krajem o niewielkim odsetku mniejszości narodowych (zgodnie z danymi Ministerstwa Spraw Wewnętrznych i Administracji, do mniejszości zaliczają się m.in. : Ślązacy - 0,45%, Niemcy - 0,4%, Białorusini – 0,12%, Ukraińcy – 0,1% i Romowie – 0,08%), to charakteryzują się one niezwykle bogatą kulturą, która kształtowała się na przestrzeni wieków wraz z kulturą polską.

Za jedno z ważniejszych źródeł wsparcia dla projektów „miękkich” w zakresie kultury dla Polski można uznać środki z Programów Ministra Kultury i Dziedzictwa Narodowego, umożliwiające realizację projektów na szczeblu krajowym. Wśród tych Programów znajdują się m.in.: *Wydarzenia artystyczne*, *Edukacja kulturalna*, *Dziedzictwo kulturowe*, *Infrastruktura kultury* i *Rozwój szkolnictwa artystycznego*. Łącznie o dofinansowanie z ww. Programów w 2009 r. ubiegało się ponad 12 tys. wnioskodawców, a dofinansowanie otrzymało niewiele ponad 4,5 tys., z kolei w 2010 r. o dofinansowanie ubiegało się blisko 8 tys. wnioskodawców, a dofinansowanie otrzymało ponad 1,9 tys. Zapotrzebowanie na środki z Programów Ministra Kultury i Dziedzictwa Narodowego jest tak duże, że limity finansowe zostają wykorzystane w niektórych Programach już w pierwszym terminie składania wniosków, co powoduje konieczność zamknięcia kolejnych naborów. Przykładowo, w 2010 r., w ramach Programu *Wydarzenia artystyczne* złożonych zostało 1640 wniosków, do dofinansowania wybranych zostało 506 (30,8%), do Programu *Edukacja kulturalna* wnioskowało 716 podmiotów, a wsparcie otrzymało 196 (27,4%), z kolei w ramach Programu *Dziedzictwo kulturowe* o dofinansowanie ubiegało się 2407 wnioskodawców, a dofinansowanie otrzymało 434 (18%).

Środki na przedsięwzięcia międzynarodowe są dostępne głównie dzięki takim programom jak Program „Kultura” oraz Fundusz Wymiany Kulturalnej (FWK) w ramach Mechanizmu Finansowego Europejskiego Obszaru Gospodarczego i Norweskiego Mechanizmu Finansowego. Program „Kultura”, w którym Polska uczestniczy od 2001 r., wspiera projekty międzynarodowe realizowane przez co najmniej 3 instytucje partnerskie z różnych krajów. Według statystyk w Programie uczestniczyło 300 polskich operatorów, a na każdą edycję przypadało średnio 30 projektów z polskim udziałem. W nowej edycji Programu „Kultura” na lata 2007-2013, blisko 50 polskich organizacji było współorganizatorem w projekcie, a 10 liderem do roku 2010. Z kolei FWK umożliwiał realizację projektów partnerskich, realizowanych przez instytucje polskie oraz z Norwegii, Islandii i Liechtensteinu. W latach 2008-2010 w ramach FWK do dofinansowania wybrane zostały 72 projekty na kwotę ponad 10 mln euro. Pozwoliło to na realizację ponad 720 wydarzeń kulturalnych w Polsce, Norwegii, Islandii i Liechtensteinie. Działania FWK zostały podzielone wokół czterech obszarów tematycznych: muzyka i sztuki sceniczne; dziedzictwo kulturowe; sztuki plastyczne i wizualne; literatura i archiwa. Równocześnie, partnerski charakter projektów zapewniał możliwość wzajemnego poznania kultury państw uczestniczących w Programie (do Funduszu złożonych zostało łącznie 280 projektów partnerskich). Wydarzenia projektowe w ramach FWK obejrzało ponad pół miliona widzów w Polsce i za granicą.

Program wychodzi naprzeciw potrzebom podmiotów realizujących różnego rodzaju międzynarodowe przedsięwzięcia kulturalne. Program umożliwi wymianę artystów i twórców (w tym młodzieży szkolnej i akademickiej) oraz ekspertów w zakresie wielu dziedzin sztuki. W szerszej perspektywie, Program przyczyni się do wzrostu liczby realizowanych wydarzeń

kulturalnych, adresowanych do szerokiej publiczności. Społeczności lokalne i regionalne będą uczestniczyły w wydarzeniach kulturalnych o wysokiej randze artystycznej i posiadających znaczącą wartość merytoryczną, co z kolei przyczyni się do podniesienia ich kompetencji kulturowych, a także wzmocnienia kapitału ludzkiego i społecznego. Program przyczyni się również do wzbogacenia oferty kulturalnej skierowanej do odbiorców w całym kraju i za granicą.

### Analiza SWOT dla sektora kultury

MOCNE STRONY	SŁABE STRONY
<ul style="list-style-type: none"> <li>• Bogate zasoby kulturowe</li> <li>• Uznani na świecie twórcy kultury i ich dorobek</li> <li>• Wysoki poziom kształcenia w szkołach i uczelniach artystycznych</li> <li>• Duży dostęp do informacji i zasobów sieciowych</li> <li>• Duża otwartość młodych odbiorców na różne formy uczestnictwa w kulturze</li> <li>• Aktywny sektor organizacji pozarządowych</li> </ul>	<ul style="list-style-type: none"> <li>• Spadek wiedzy o kulturze i umiejętności jej odbioru (osłabienie kompetencji kulturowych)</li> <li>• Niedostosowanie oferty instytucji kultury do współczesnych praktyk uczestnictwa w kulturze</li> <li>• Niski poziom dialogu międzykulturowego</li> <li>• Silne zróżnicowanie w dostępie do kultury</li> <li>• Braki w kolekcjonowaniu i udostępnianiu dzieł sztuki</li> <li>• Nieumiejętność wykorzystania potencjału instytucji publicznych</li> <li>• Słabo rozwinięte badania w sferze kultury</li> </ul>
SZANSE	ZAGROŻENIA
<ul style="list-style-type: none"> <li>• Rosnąca świadomość roli kultury w życiu społeczno-gospodarczym</li> <li>• Wysokie aspiracje edukacyjne i wysoka aktywność edukacyjna młodych osób przekładające się na wzrost wykształcenia i zamożności obywateli</li> <li>• Rosnąca mobilność w sferze kultury</li> <li>• Zwiększanie uczestnictwa i dostępu do kultury</li> <li>• Rosnąca indywidualizacja potrzeb odbiorców kultury, wzrost jakości życia i spędzania czasu wolnego</li> <li>• Rozwój kapitału społecznego sprzyjającego rozwojowi społeczeństwa kreatywnego i gospodarki opartej na wiedzy i innowacjach</li> <li>• Zmiany wzorców uczestnictwa w życiu społecznym sprzyjające partycypacji i współdziałaniu</li> <li>• Rozwój infrastruktury przestrzeni publicznej</li> <li>• Integracja europejska</li> <li>• Rozwijające się systemy wsparcia w sektorze kultury, w tym inwestycje</li> <li>• Możliwość korzystania ze środków europejskich i innych źródeł</li> </ul>	<ul style="list-style-type: none"> <li>• Brak powszechnej świadomości znaczenia kultury dla rozwoju społeczno-gospodarczymi kraju</li> <li>• Niewystarczający poziom publicznego finansowania kultury</li> <li>• Niedostosowanie oferty kulturalnej do zmieniających się wzorców spędzania czasu wolnego</li> <li>• Spadek poczucia tożsamości narodowej oraz regres cywilizacyjny spowodowany spadkiem kompetencji kulturalnych społeczeństw</li> <li>• Trudności we współpracy podmiotów z sektora kultury</li> <li>• Słaba promocja kultury w kraju i za granicą</li> </ul>

W modelu norweskim, władze państwowe odgrywają ważną rolę w sektorze kultury poprzez wsparcie finansowe dla szerokiej gamy działalności kulturalnej i artystycznej. Odpowiedzialność za sprawy związane z międzynarodową współpracą w zakresie kultury została podzielona pomiędzy Ministerstwo Kultury i Ministerstwo Spraw Zagranicznych. Ponadto, na poziomie centralnym, zgodnie z zasadą „długiego ramienia”, działają niezależne ciała eksperckie, wśród których znajduje się Norweska Rada Sztuki – Partner Programu. W 2011 r. całkowita alokacja środków, które Norweska Rada Sztuki przeznaczyła na wsparcie norweskiego sektora kultury wyniosła 150 mln euro. Największa część środków została przeznaczona na Fundusz Kulturalny, następnie na rządowe granty dla artystów, organizacje

kulturalne, wsparcie działalności Cultural Rucksack, Fundusz Audialny i Wizualny oraz archiwa i muzea<sup>10</sup>. W Norwegii poza administracją rządową, istnieje dwuszczeblowy samorząd – na poziomie regionalnym i lokalnym.

#### **4.2 Struktury publiczne właściwe dla obszaru programowego**

Biorąc pod uwagę doświadczenia Mechanizmu Finansowego EOG i Norweskiego Mechanizmu Finansowego na lata 2004-2009, w realizację Programu będą zaangażowane następujące podmioty krajowe, tj.:

- Krajowy Punkt Kontaktowy, który ponosi ogólną odpowiedzialność za realizację celów wytyczonych w ramach Mechanizmu Finansowego EOG na lata 2009-2014, jak również za jego wdrażanie w Państwie-Beneficjencie. Funkcję Krajowego Punktu Kontaktowego pełni Departament Programów Pomocowych i Pomocy Technicznej w Ministerstwie Rozwoju Regionalnego (MRR).
- Operator Programu, który jest odpowiedzialny za przygotowanie i wdrażanie Programu zgodnie z zasadami gospodarności, wydajności, skuteczności. Funkcję Operatora Programu pełni Ministerstwo Kultury i Dziedzictwa Narodowego (MKiDN).
- Instytucja Certyfikująca, która jest odpowiedzialna za poświadczenie prawidłowości finansowych raportów okresowych i raportu końcowego dla Programu. Funkcję Instytucji Certyfikującej pełni Departament Programów Pomocowych i Pomocy Technicznej oraz Departament Instytucji Certyfikującej w Ministerstwie Rozwoju Regionalnego (MRR).
- Instytucja Audytu, która jest odpowiedzialna za przeprowadzanie audytów systemu zarządzania i kontroli na poziomie Programu i projektów. Funkcję Instytucji Audytu pełni Generalny Inspektor Kontroli Skarbowej, który razem z Departamentem Ochrony Interesów Finansowych Unii Europejskiej w Ministerstwie Finansów oraz 16 Urzędami Kontroli Skarbowej, wykonuje zadania powyższej instytucji.

Więcej informacji nt. roli ww. instytucji znajduje się w Memorandum of Understanding wdrażania Mechanizmu Finansowego Europejskiego Obszaru Gospodarczego na lata 2009-2014.

#### **4.3 Prawodawstwo właściwe dla danego obszaru programowego**

Założenia niniejszego Programu są zgodne z następującymi dokumentami:

- Ustawa z dnia 27 sierpnia 2009 r. o finansach publicznych (Dz. U. 2009 r. Nr 157, poz. 1240 ze zmianami) – w zakresie wydatkowania środków publicznych na realizację działań współfinansowanych w ramach Programu;
- Ustawa z dnia 29 stycznia 2004 r. Prawo zamówień publicznych (Dz. U. 2004 r. Nr 19, poz. 177 ze zmianami) – w zakresie stosowania zasad konkurencyjności i przejrzystości przy realizacji działań współfinansowanych w ramach Programu;
- Ustawa z dnia 25 października 1991 r. o prowadzeniu i organizowaniu działalności kulturalnej (Dz. U. 1991 r. Nr 114, poz. 493 ze zmianami) – w zakresie działań dot. tworzenia, upowszechniania i ochrony kultury podejmowanych przez Beneficjentów w związku z realizacją projektów współfinansowanych w ramach Programu, a także w zakresie organizacji i funkcjonowania instytucji kultury;

---

<sup>10</sup> Dane z Norweskiej Rady Sztuki



- Ustawa z 21 listopada 1996 r. o muzeach (Dz. U. z 1997 r. nr 5, poz. 21 ze zmianami), która określa cele realizowane przez muzea, zasady organizacji muzeów, gromadzenia i udostępniania muzealiów oraz zatrudniania pracowników muzeów;
- Ustawa z dnia 14 lipca 1983 r. o narodowym zasobie archiwalnym i archiwach (Dz. U. 1983 r. Nr 38, poz. 173 ze zmianami), która określa zasady gromadzenia, przechowywania, ewidencjonowania i zabezpieczenia materiałów archiwalnych;
- Ustawa z dnia 27 czerwca 1997 r. o bibliotekach (Dz. U. 1997 r. Nr 85, poz. 539 ze zmianami), która określa cele realizowane przez biblioteki, zasady organizacji bibliotek, udostępniania zbiorów i wykonywania usług oraz zatrudniania pracowników przez biblioteki;
- Ustawa z dnia 27 lipca 2005 r. Prawo o szkolnictwie wyższym (Dz. U. 2005 r. Nr 164, poz. 1365 ze zmianami), która określa system szkolnictwa wyższego, zasady organizacji uczelni, współpracy międzynarodowej uczelni i zatrudniania pracowników przez uczelnie wyższe;
- Ustawa z dnia 7 września 1991 r. o systemie oświaty (Dz. U. 1991 r. Nr 95, poz. 425 ze zmianami), która określa zasady zarządzania szkołami, organizacji kształcenia oraz finansowania szkół i placówek publicznych;
- Ustawa z dnia 24 kwietnia 2003 r. o działalności pożytku publicznego i o wolontariacie (Dz. U. 2003 r. Nr 96, poz. 873 ze zmianami), która określa zasady prowadzenia działalności pożytku publicznego, funkcjonowania organizacji pożytku publicznego oraz zasady świadczenia pracy przez wolontariuszy;
- Konwencja UNESCO w sprawie ochrony i promowania różnorodności form wyrazu kulturowego z dnia 20 października 2005 r. (Dz. U. 2007 r. Nr 215, poz. 1585) – w zakresie działań mających na celu promowanie różnorodności kulturowej podejmowanych w ramach Programu;
- Umowa kulturalna między Polską Rzeczpospolitą Ludową a Norwegią (Dz. U. z 1959 nr 38 poz. 232) – w zakresie działań podejmowanych we współpracy z instytucjami z pochodzącymi z Państwa-Darczyńcy Norwegii.

#### **4.4 Pomoc publiczna i zamówienia publiczne**

Zgodnie z art. 4 Protokołu 38a Umowy o Europejskim Obszarze Gospodarczym przy wdrażaniu Mechanizmu Finansowego EOG 2009-2014 należy przestrzegać zasad dotyczących pomocy publicznej. W ramach Programu jedynie projekty niekomercyjne będą kwalifikowały się do uzyskania wsparcia. Katalog potencjalnych Beneficjentów ogranicza się do podmiotów co do zasady nie działających dla zysku.

Udzielanie wsparcia w ramach Programu będzie następowało z uwzględnieniem warunków dopuszczalności pomocy publicznej, określonych w przepisach prawa wspólnotowego. Wnioskodawcy Programu są zobowiązani do uzupełnienia we wniosku aplikacyjnym informacji o pomocy publicznej (informacji o pomocy *de minimis* otrzymanej w okresie ostatnich trzech lat, w tym zaświadczenia o pomocy publicznej, uzyskanego od podmiotów, które udzielały pomocy na rzecz wnioskodawcy bądź informacji o otrzymanej pomocy publicznej innej niż pomoc *de minimis*). Informacje te uzupełniają także wnioskodawcy, którzy tej pomocy nie otrzymali.

Weryfikacja zgodności z zasadami pomocy publicznej będzie dokonywana na etapie oceny formalnej wniosków aplikacyjnych przez Operatora Programu. Zgodność z kryteriami dotyczącymi udzielania pomocy publicznej (przejrzystość, niezbędność i proporcjonalność) będzie weryfikowana w trakcie procesu monitorowania i kontroli realizowanych projektów.

Wszelkie wydatki ponoszone w ramach projektów będą dokonywane w oparciu o zasady konkurencyjności i przejrzystości, zgodnie z zasadami prawa zamówień publicznych.

#### **4.5 Uzasadnienie strategii Programu**

Wysoki stopień uczestnictwa w kulturze ma olbrzymie znaczenie zarówno dla rozwoju jednostkowej tożsamości obywatela, podtrzymania wartości społeczeństwa oraz pozytywnie wpływa na kształtowanie potencjału kulturowego oraz kapitału ludzkiego i społecznego. Należy pamiętać, że wsparcie działań umożliwiających otwarty dostęp i aktywne uczestnictwo w kulturze stwarza sprzyjające warunki dla rozwoju społeczeństwa kreatywnego, co w konsekwencji służy budowie gospodarki opartej na wiedzy i innowacjach.

Kultura pełni ważną rolę w życiu społeczeństwa, integruje jednostki i wpływa na kształtowanie tożsamości narodowej i ponadnarodowej. Prezentacja kultury i praktyk artystycznych wspiera rozwój społeczeństwa opartego na demokratycznych wartościach i międzykulturowym dialogu. W tym świetle, ważne jest zapewnienie dostępu do dziedzictwa kulturowego i do współczesnej kultury. Rozpoznanie różnorodności kulturowej jako kluczowego czynnika dla społeczeństwa zwiększa jednostkową wolność i kreatywność oraz otwiera nowe możliwości dla kulturowej tożsamości, a także konstytuuje system wartości społeczeństwa. Ponadto, poszanowanie różnorodności kulturowej i dążenie do wzajemnego zrozumienia stanowi jeden z fundamentów Europy, stąd tak ważne jest wspieranie współpracy międzynarodowej w zakresie kultury.

Poprzez wsparcie różnego rodzaju przedsięwzięć artystycznych realizowanych w formule partnerstwa przez podmioty działające w sferze kultury w Polsce, Norwegii, Islandii i Liechtensteinie, Program przyczyni się do rozwoju dialogu międzykulturowego oraz wzmocnienia bilateralnych relacji między Polską a Państwami-Darczyńcami. Jednocześnie, poprzez wzmocnienie różnych sposobów uczestnictwa obywateli w kulturze, Program przyczyni się do bardziej efektywnego wykorzystania kulturowego i kreatywnego potencjału społeczeństwa obywatelskiego.

Program będzie wspierał zarówno mniejsze przedsięwzięcia, które umożliwią współpracę na poziomie lokalnym i aktywizację mniejszych podmiotów działających w sferze kultury, jak również większe przedsięwzięcia o dużym potencjale promocyjnym, angażujące wielu artystów i przyciągające wielu widzów, rokujące na dłuższą współpracę międzyinstytucjonalną. Takie zróżnicowanie pozwoli na realizację szerokiej gamy projektów, umożliwiając udział w Programie podmiotom o różnym potencjale organizacyjnym.

Bazując na dotychczasowych doświadczeniach, wskazujących na duże zróżnicowanie projektów składanych do dofinansowania, Program będzie otwarty na szeroki zakres tematyczny działań. Poza projektami z zakresu muzyki, sztuk scenicznych, sztuk plastycznych i wizualnych, które cieszyły się ogromnym powodzeniem w ramach FWK, Program będzie wspierał projekty dotyczące współpracy eksperckiej z zakresu zachowania dziedzictwa kulturowego, jako niezwykle ważne inicjatywy pozwalające na wymianę myśli i doświadczeń, przyczyniające się do pogłębienia na forum europejskich dyskusji na temat ochrony dziedzictwa kulturowego. Ponadto, mając na uwadze potencjał tkwiący w najmłodszych artystach, Program będzie wspierał zadania ukierunkowane na edukację kulturalną i artystyczną.

Rosnące potrzeby instytucji i osób zaangażowanych we współtworzenie przestrzeni kulturalnej generują potrzebę poszerzenia możliwości finansowania projektów dotyczących organizacji wydarzeń artystycznych o nowe źródła, czego dowodem są doświadczenia towarzyszące wdrażaniu Programów Ministra Kultury i Dziedzictwa Narodowego. Ponadto, dotychczasowe doświadczenia we wdrażaniu FWK wskazują na ogromną rolę tego typu mechanizmów we wsparciu współpracy bilateralnej i multilateralnej. Dzięki FWK, niewielki zakres współpracy Polski z Norwegią, Islandią i Liechtensteinem zyskał nowy wymiar: finansowy, instytucjonalny i artystyczny, co przełożyło się na znaczącą aktywizację współpracy pomiędzy instytucjami kulturalnymi, szkołami i uczelniami czy organizacjami pozarządowymi z tych krajów, jak również na tworzenie przez nie planów dalszej współpracy. W przypadku braku wsparcia z Mechanizmu Finansowego EOG na przedsięwzięcia kulturalne, w ogromnej większości przypadków nawiązana już współpraca nie będzie mogła być kontynuowana, nie będą też realizowane nowe inicjatywy. W efekcie, proces wzajemnego poznania kultur państw uczestniczących w Programie zostanie zahamowany.

## **5. Cel i wskaźniki Programu**

### **5.1. Cel Programu (spodziewane oddziaływanie)**

Rozwój dialogu międzykulturowego oraz tożsamości europejskiej opartej na zrozumieniu różnorodności kulturowej.

## 5.2. Oczekiwane rezultaty Programu

Rezultat	Wskaźnik	Opis	Wartość wskaźnika		Źródło weryfikacji
			Wartość bazowa	Wartość docelowa	
<i>Zaprezentowanie kultury i sztuki szerokiej publiczności</i>	<b>Liczba wydarzeń kulturalnych</b>	Projekty, które otrzymają dofinansowanie w ramach Programu będą polegały m.in. na realizacji różnorodnych wydarzeń kulturalnych i artystycznych, podczas których zostanie zaprezentowana kultura Polski i Państw-Darczyńców.	Wartość bazowa	Wartość docelowa	Sprawozdawczość Beneficjentów
			0	100	
	<b>Liczba umów partnerskich</b>	Wszystkie realizowane w ramach Programu projekty będą miały charakter partnerski. Współpraca Beneficjentów z partnerami projektowymi będzie okazją do wymiany doświadczeń, wzajemnego zrozumienia, promowania dobrych praktyk oraz wzrostu świadomości dotyczącej własnej odrębności kulturowej i nauki tolerancji. Liczba umów partnerskich będzie potwierdzała jakość nawiązanych relacji.	Wartość bazowa	Wartość docelowa	Sprawozdawczość Beneficjentów
			0	20	
	<b>Liczba instytucji, w których zaprezentowano wydarzenia kulturalne i artystyczne</b>	Liczba instytucji odzwierciedla stopień zaangażowania poszczególnych instytucji w realizację projektów, co z kolei przyczyni się do lepszego upowszechnienia rezultatu Programu.	Wartość bazowa	Wartość docelowa	Sprawozdawczość Beneficjentów
			0	40	

	<b>Liczba odbiorców wydarzeń kulturalnych i artystycznych</b>	Warunkiem realizacji rezultatu jest zdobycie szerokiej publiczności, co będzie mierzone wskaźnikiem udziału dużej liczby odbiorców w wydarzeniach projektowych.	Wartość bazowa	Wartość docelowa	Sprawozdawczość Beneficjentów
			0	140 800	
	<b>Liczba osób zaangażowanych w tworzenie międzykulturowych wydarzeń</b>	Duża liczba osób uczestniczących w realizacji projektów partnerskich przyczyni się do nawiązania rozległych kontaktów pomiędzy Polską a Państwami-Darczyńcami, co z kolei będzie sprzyjało wzajemnemu zrozumieniu i wzmocnieniu dialogu kultur.	Wartość bazowa	Wartość docelowa	Sprawozdawczość Beneficjentów
			0	880	
	<b>Liczba zrealizowanych projektów międzykulturowych</b>	Wszystkie realizowane w ramach Programu projekty będą miały charakter partnerski i międzykulturowy. Współpraca Beneficjentów z partnerami projektów będzie okazją do wymiany doświadczeń, wzajemnego zrozumienia, promowania dobrych praktyk oraz wzrostu świadomości dotyczącej własnej odrębności kulturowej i nauki tolerancji.	Wartość bazowa	Wartość docelowa	Sprawozdawczość Beneficjentów
			0	20	

### 5.3 Wyniki Programu

Rezultat	Wynik	Wskaźnik wyniku	Wartość wskaźnika		Opis
Zaprezentowanie kultury i sztuki szerokiej publiczności	<b>Projekty dot. edukacji artystycznej i kulturalnej</b>	Liczba projektów edukacyjnych zakresie zakresu kultury i sztuki	Wartość bazowa	Wartość docelowa	Wynikiem wdrażania Programu jest realizacja projektów z zakresu czterech obszarów tematycznych: edukacja kulturalna i artystyczna; dziedzictwo kulturowe; muzyka i sztuki sceniczne; sztuki plastyczne i wizualne. Typy projektów, które będą realizowane w ramach Programu umożliwią zaprezentowanie szerokiego spektrum kultury i sztuki i skierowane będą do dużego grona odbiorców.
			0	3	
	<b>Projekty dot. dziedzictwa kulturowego</b>	Liczba projektów z zakresu dziedzictwa kulturowego	Wartość bazowa	Wartość docelowa	
			0	5	
	<b>Projekty dot. muzyki i sztuk scenicznych</b>	Liczba projektów z zakresu muzyki i sztuk scenicznych	Wartość bazowa	Wartość docelowa	
			0	8	
	<b>Projekty dot. sztuk plastycznych i wizualnych</b>	Liczba filmowych projektów z zakresu sztuk plastycznych i wizualnych	Wartość bazowa	Wartość docelowa	
			0	4	

## 6. Grupy docelowe

Rezultat	Grupy docelowe - bezpośrednie	Grupy docelowe – pośrednie	Uzasadnienie
<i>Zaprezentowanie kultury i sztuki szerokiej publiczności</i>	<ul style="list-style-type: none"> <li>- instytucje kultury i instytucje filmowe,</li> <li>- publiczne szkoły i uczelnie artystyczne oraz uczelnie publiczne (wydziały artystyczne oraz wydziały związane z: kulturoznawstwem, historią, dziedzictwem kulturowym, zarządzaniem kulturą),</li> <li>- archiwa państwowe,</li> <li>- jednostki samorządu terytorialnego i ich związki,</li> <li>- organizacje pozarządowe ze sfery kultury,</li> <li>- partnerzy projektów z Państw-Darczyńców.</li> </ul>	<ul style="list-style-type: none"> <li>- twórcy, artyści i eksperci w dziedzinie kultury,</li> <li>- odbiorcy wydarzeń artystycznych,</li> <li>- społeczności lokalne i regionalne,</li> <li>- pracownicy instytucji kultury, instytucji filmowych, organizacji pozarządowych i JST, organizatorzy wydarzeń kulturalnych i eksperci,</li> <li>- uczniowie i studenci szkół i uczelni artystycznych oraz uczelni publicznych,</li> <li>- społeczności akademickie,</li> <li>- media,</li> <li>- opinia publiczna.</li> </ul>	<p>Do grupy docelowej bezpośredniej należą podmioty, które mogą być Beneficjentami grantów w ramach Programu, a także partnerzy na poziomie projektów. Podmioty te będą realizować projekty, których celem będzie zaprezentowanie kultury i sztuki szerokiej publiczności, a także podniesienie świadomości dotyczącej różnorodności kulturowej oraz umocnienie dialogu międzykulturowego.</p> <p>Do grupy docelowej pośredniej zaliczeni zostali Beneficjenci końcowi w Polsce i Państwach-Darczyńcach, którym dzięki projektom realizowanym w ramach Programu (zarówno poprzez udział w wydarzeniach projektowych, jak i poprzez np. materiały informacyjno - promocyjne) zaprezentowana zostanie kultura i sztuka. Ponadto, w grupie tej znajdują się media i opinia publiczna, które będą promować efekty wdrażania projektów.</p>

Przed ostatecznym zatwierdzeniem przez Darczyńców Program zostanie umieszczony na stronie internetowej Operatora w celu konsultacji społecznych. Przedstawiciele grup docelowych zostaną o tym fakcie poinformowani i będą mieli możliwość przekazania Operatorowi swoich uwag do treści Programu drogą elektroniczną.

## 7. Ryzyko i niepewność

Rezultat	Opis ryzyka	Ocena		Plan zmniejszenia ryzyka
		Prawdopodobieństwo	Oddziaływanie	
<i>Zaprezentowanie kultury i sztuki szerokiej publiczności</i>	<b>Niezrealizowanie zaplanowanej liczby wydarzeń w ramach projektów</b>	średnie	duże	<ul style="list-style-type: none"> <li>- Lista projektów rezerwowych w przypadku rezygnacji Beneficjenta z realizacji projektu lub wycofania się partnera</li> <li>- Analiza ryzyka na poziomie projektów jako kryterium oceny wniosków</li> <li>- Regularne monitorowanie realizowanych projektów przez Operatora Programu</li> <li>- Wdrażanie Programu zgodnie z przyjętym przez Operatora harmonogramem</li> </ul>
	<b>Nieprawidłowości w realizacji projektów</b>	duże	średnie	<ul style="list-style-type: none"> <li>- Wprowadzenie sprawnego systemu wykrywania nieprawidłowości</li> <li>- Regularne monitorowanie Programu i raportowanie przez Operatora Programu o nieprawidłowościach do Komitetu Mechanizmów Finansowych w celu skutecznego naprawienia wszelkich nieprawidłowości</li> <li>- Lista projektów rezerwowych</li> </ul>
	<b>Zmiany w prawie krajowym</b>	średnie	średnie	<ul style="list-style-type: none"> <li>- Szkolenia dla Beneficjentów z zakresu realizacji projektów</li> <li>- Monitorowanie sytuacji prawnej przez Operatora Programu i przygotowanie Beneficjentów do zmian w prawie</li> </ul>
	<b>Różnice w legislacji krajowej i krajach instytucji partnerskich</b>	średnie	średnie	<ul style="list-style-type: none"> <li>- Informowanie partnerów zagranicznych o wymogach prawa krajowego</li> </ul>
	<b>Brak zainteresowania społecznego działaniami w ramach Programu</b>	średnie	duże	<ul style="list-style-type: none"> <li>- Promocja Programu przez Operatora</li> <li>- Zobowiązanie Beneficjentów do realizacji planów promocji poszczególnych projektów (Plan Komunikacji jako jedno z kryteriów oceny projektu)</li> <li>- Wybór projektów o jasno zdefiniowanej grupie docelowej</li> <li>- Wybór projektów o największej wartości artystycznej (wartość artystyczna jako jedno z kryteriów oceny projektu) (jeśli dotyczy)</li> <li>- Wybór projektów kompleksowych, zawierających ciekawy program kulturalny, odpowiadających na zapotrzebowanie społeczne i dających realne szanse na zwiększenie udziału odbiorców (jeśli dotyczy)</li> </ul>



<b>Straty kursowe</b>	średnie	duże	- Rezerwa finansowa Operatora Programu przeznaczona na pokrycie strat z powodu różnic kursowych w wysokości 1% wszystkich kwalifikowanych kosztów Programu
<b>Zmiany cen towarów i usług na rynku</b>	małe	średnie	- Informowanie wnioskodawców o konieczności posiadania płynności finansowej i zachęcanie do stworzenia rezerwy finansowej - Zachęcanie Beneficjentów do analiz prognoz dot. cen towarów i usług na rynku
<b>Trudności wnioskodawców w zapewnieniu środków na współfinansowanie projektów</b>	średnie	duże	- Możliwość dofinansowania projektów ze środków Ministerstwa Kultury i Dziedzictwa Narodowego dla narodowych instytucji kultury oraz instytucji współprowadzonych przez MKiDN - Stworzenie możliwości współfinansowania projektów w ramach Programu <i>Promesa Ministra Kultury i Dziedzictwa Narodowego</i>
<b>Trudności w nawiązaniu partnerstw w projektach partnerskich</b>	średnie	duże	- Pomoc w nawiązywaniu partnerstw na poziomie projektowym a) szkolenia / warsztaty b) baza instytucji c) promocja Programu we wszystkich krajach objętych Programem - Możliwość otrzymania dofinansowania na działania związane z nawiązywaniem partnerstw dla Beneficjentów i ich partnerów w ramach Funduszu Współpracy Dwustronnej
<b>Trudności we współpracy partnerskiej pomiędzy Beneficjentami a partnerami zaangażowanymi w realizację projektu</b>	średnie	duże	- Pomoc w rozwiązywaniu problemów - Zapoznanie instytucji partnerskich z regulacjami i wytycznymi Programu obowiązującymi w Polsce - Opracowanie dokumentów programowych w jęz. angielskim i ich dystrybucja wśród instytucji partnerskich
<b>Trudności we współpracy pomiędzy Operatorem Programu a Partnerem Programu</b>	średnie	duże	- Określenie jednoznacznych, zaakceptowanych przez obie strony zasad współpracy - Wyznaczenie osób do kontaktu - Regularne spotkania Zespołu - Komitetu Współpracy
<b>Wymogi językowe</b>	średnie	duże	- Wszystkie ważne dokumenty Programowe dostępne w dwóch wersjach językowych – polskiej i angielskiej - Pomoc Norweskiej Rady Sztuki w komunikacji między partnerami projektów

	<b>Niewystarczające środki finansowe na zarządzanie Programem</b>	duże	średnie	<ul style="list-style-type: none"> <li>- Racjonalnie zaplanowany budżet na zarządzanie przez Operatora Programu</li> <li>- Wnioskowanie o zaliczkę na zarządzanie Programem</li> <li>- Możliwość sfinansowania kosztów związanych z nawiązywaniem i utrzymaniem partnerstw na poziomie projektów i Programu (w tym np. działania informacyjno-promocyjne) w ramach Funduszu Współpracy Dwustronnej</li> <li>- Możliwość sfinansowania części działań realizowanych we współpracy ze stroną norweską przez Partnera Programu</li> </ul>
	<b>Braki kadrowe Operatora Programu</b>	średnie	średnie	<ul style="list-style-type: none"> <li>- Wydelegowanie pracowników do zadań związanych wyłącznie z Programem</li> <li>- Wprowadzenie systemu zastępstw gwarantującego ciągłość pracy nad wdrażaniem Programu</li> </ul>
	<b>Napięty harmonogram naborów</b>	średnie	średnie	<ul style="list-style-type: none"> <li>- Opracowanie przez Operatora kompletnego harmonogramu wdrażania Programu uwzględniającego wszystkie działania w Programie i działanie zgodnie z nim</li> </ul>
	<b>Nieprawidłowości związane ze stosowaniem prawa zamówień publicznych oraz ogłaszaniem przetargów</b>	małe	duże	<ul style="list-style-type: none"> <li>- Przestrzeganie przez Operatora PZP oraz zobligowanie Beneficjentów do jego przestrzegania (sprawdzone przez Operatora na etapie monitorowania projektów)</li> </ul>

## **8. Stosunki dwustronne**

### **8.1 Główne założenia**

Najważniejszym celem grantów w ramach Mechanizmu Finansowego EOG 2009-2014 jest przyczynianie się do zmniejszenia różnic ekonomicznych i społecznych w obrębie EOG oraz umacnianie relacji pomiędzy Polską, Islandią, Liechtensteinem i Norwegią. W Programie, cel ten będzie realizowany zarówno na poziomie Programu jak i projektów.

Na poziomie Programu, Operator Programu – MKiDN, będzie współpracował z Partnerem Programu – Norweską Radą Sztuki. Celem współpracy na poziomie Programu jest, z jednej strony, zapewnienie, że Program jest adekwatny i odpowiedni dla obszaru kultury zarówno w Polsce, jak i w Państwach-Darczyńcach. Z drugiej strony, współpraca na poziomie Programu jest okazją do rozwoju dla obu instytucji poprzez wzajemną wymianę wiedzy nt. polityki kulturalnej, administrowania kulturą i działalności kulturalnej w obydwu krajach.

Na poziomie projektów, wszystkie projekty będą miały promotora projektu z Polski oraz partnera(ów) projektu z jednego lub kilku Państw-Darczyńców.

### **8.2 Program Partnerski - *donor partnership programme***

Norweska Rada Sztuki jest instytucją publiczną i jest głównym rządowym operatorem we wdrażaniu norweskiej polityki kulturalnej. Norweska Rada Sztuki funkcjonuje jako organ doradczy dla centralnego rządu i sektora publicznego dot. spraw kultury. Norweska Rada Sztuki jest w pełni finansowana przez Ministerstwo Kultury. Norweska Rada Sztuki ma szerokie doświadczenie w zarządzaniu funduszami publicznymi dla sektora kultury i ściśle współpracuje z norweskim sektorem kultury.

Do kluczowych kompetencji Norweskiej Rady Sztuki należy finansowe i operacyjne zarządzanie programami, grantami i projektami w obszarze kultury. Zaangażowanie Norweskiej Rady Sztuki zapewnia, że propozycja Programu bierze pod uwagę także specyfikę norweskiego obszaru kultury i administrowania kulturą. Podczas przygotowywania Programu, Norweska Rada Sztuki spotykała się z Operatorem Programu, a także dawała pisemne komentarze do wzoru propozycji Programu. Podczas spotkań Zespołu - Komitetu Współpracy, Partner Programu i Operator Programu omówili wyzwania związane z różnicami w systemach zarządzania w Polsce i Norwegii oraz zaprezentowali kluczowe cechy i wyzwania dla sektora kultury w obydwu krajach, stąd dążenie do przygotowania Programu zdolnego do ułatwiania partnerstw projektowych i wdrażania projektów. Ta współpraca znajduje wyraz w propozycji Programu, który przygotowuje podłoże dla dobrych i znaczących partnerstw pomiędzy operatorami w sektorze kultury w obu krajach.

Na poziomie operacyjnym, Norweska Rada Sztuki będzie wspierała: ułatwianie nawiązywania partnerstw, informację i promocję Programu w Państwach-Darczyńcach, a także, w razie konieczności, będzie funkcjonowała jako ogniwo łączące Norwegię i Polskę. Do zadań Norweskiej Rady Sztuki będzie należała informacja i promocja działań, ułatwianie nawiązywania partnerstw i doradztwo w kwestiach związanych z norweskim sektorem kultury. Norweska Rada Sztuki będzie prowadziła regularne konsultacje z Operatorem Programu na temat wdrażania Programu po stronie Darczyńców. Przedstawiciele Norweskiej Rady Sztuki będą brali udział w Zespole – Komitecie Współpracy i Zespole – Komitecie ds. Wyboru Projektów. Norweska Rada Sztuki będzie także, w razie potrzeby, doradzała Operatorowi Programu.

Szczegółowa rola Zespołu – Komitetu Współpracy oraz Zespołu – Komitetu ds. Wyboru Projektów została przedstawiona w części 14.1 Struktura zarządzania niniejszego Programu.

Norweska Rada Sztuki ściśle współpracuje z Norweskim Dyrektoriatem ds. Dziedzictwa Kulturowego, który będzie pełnił rolę doradczą w odniesieniu do kwestii związanych z dziedzictwem kulturowym w Programie.

### **8.3 Projekty partnerskie – *donor partnership projects***

Wszystkie składane wnioski powinny dotyczyć współpracy partnerskiej podmiotów polskich z podmiotami z Państw-Darczyńców. W odniesieniu do celów Mechanizmu Finansowego EOG 2009-2014 dotyczących relacji bilateralnych, Operator Programu i Partner Programu promuje i ułatwia ustanawianie takiego rodzaju partnerstw.

Operator Programu rezerwuje część kwoty z budżetu Programu (w wysokości 1,5% całkowitych kosztów kwalifikowanych Programu) na potrzeby Funduszu Współpracy Dwustronnej.

W ramach budżetu Funduszu Współpracy Dwustronnej:

- ok. 83% będzie przeznaczony na poszukiwanie partnerów projektów z krajów Państw – Darczyńców przed lub w trakcie przygotowania wniosku aplikacyjnego dla projektu, rozwój takich partnerstw oraz przygotowywanie wniosków aplikacyjnych dla projektów partnerskich z Darczyńcami (wskaźnik „a”);
- ok. 17% będzie przeznaczony na tworzenie sieci, wymianę, dzielenie się i przekazywanie wiedzy, technologii, doświadczeń i najlepszych praktyk między Beneficjentami a podmiotami w Państwach-Darczyńcach (wskaźnik „b”).

Ok. 40 000 euro z całkowitej alokacji na Fundusz Współpracy Dwustronnej zostanie przeznaczony na realizację działań podejmowanych przez Operatora Programu, mających na celu osiągnięcie obydwu wskaźników („a” i „b”)

Pozostała część środków w ramach Funduszu Współpracy Dwustronnej, tj. ok. 126 000 euro będzie przeznaczona dla Wnioskodawców, którzy otrzymają dofinansowanie w ramach Programu, na zasadzie refundacji wydatków poniesionych przez Wnioskodawcę oraz partnera w celu nawiązania partnerstw dla realizacji projektu (wskaźnik „a”).

W ramach Funduszu Współpracy Dwustronnej wnioskodawcy mogą ubiegać się o refundację 90% kwalifikowanych kosztów. Pozostała kwota będzie musi zostać zapewniona przez wnioskodawcę<sup>11</sup>. Na etapie aplikowania o dofinansowanie projektu, wnioskodawcy będą przedkładać Operatorowi zestawienie należycie udokumentowanych kosztów, które zgodne są z zasadami Funduszu. Wysokość refundacji będzie uzależniona od ilości dostępnych środków, nie powinna jednak przekroczyć 6 300 EUR.

Następujące kategorie wydatków są kwalifikowane dla Beneficjentów w ramach Funduszu Współpracy Dwustronnej na podstawie art. 7.7 *Regulacji ws. wdrażania Mechanizmu Finansowego EOG 2009-2014*:

- opłaty i koszty podróży za udział w konferencjach, seminariach, kursach, spotkaniach i warsztatach;
- koszty podróży w ramach wizyt studyjnych;
- koszty podróży i wynagrodzenia za wizyty ekspertów;

---

<sup>11</sup>W przypadku jeśli Wnioskodawca jest instytucją prowadzoną i finansowaną przez Ministerstwo Kultury i Dziedzictwa Narodowego, wnioskowana kwota może wynosić 100%.

- koszty konferencji, seminariów, kursów, spotkań i warsztatów;
- działania informacyjno-promocyjne;
- opłaty za doradztwo zewnętrzne;
- zakup danych niezbędnych do przygotowania wniosku.

Wydatki ponoszone przez Beneficjenta i refundowane z tego Funduszu będą kwalifikowane od daty zaakceptowania niniejszego Programu przez Państwa-Darczyńców do momentu złożenia dokumentacji aplikacyjnej do Operatora Programu.

Partner uczestniczący w realizacji projektu powinien spełniać następującej warunki:

- pochodzić z krajów Państw - Darczyńców (Islandii, Liechtensteinu, Norwegii);
- jego udział w projekcie jest uzasadniony i na etapie wnioskowania poparty Listem Intencyjnym bądź Umową Partnerską, a na etapie podpisywania Umowy Finansowej – Umową Partnerską;
- nie czerpie zysków z udziału w projekcie;
- należy do poniższej grupy podmiotów:
  - instytucje kultury
  - szkoły i uczelnie artystyczne
  - samodzielne wydziały artystyczne na uczelniach o profilu ogólnym
  - archiwa
  - jednostki samorządowe
  - organizacje pozarządowe ze sfery kultury
  - podmioty gospodarcze działające non-profit w sektorze kultury<sup>12</sup>.

## **9. Projekty predefiniowane**

W ramach Programu nie będą realizowane projekty predefiniowane. Wszystkie projekty wybierane będą w procedurze konkursowej, opartej na transparentnych i równych zasadach.

## **10. Fundusz małych grantów**

Nie dotyczy.

## **11. Zagadnienia przekrojowe**

Zagadnienia przekrojowe będą uwzględniane na poziomie Programu i poziomie projektów poprzez: opracowywanie projektu i wniosku o dofinansowanie oraz monitoringu ich stosowania w trakcie realizacji projektu i jego oceny końcowej.

Zakłada się, że nie wszystkie projekty w ramach Programu będą miały wpływ na zagadnienia przekrojowe. Dbałość o prawidłową realizację zagadnień przekrojowych w projektach leży po stronie Beneficjenta, który zobowiązany jest do ich monitorowania. Wnioski aplikacyjne, które całkowicie będą pomijać zagadnienia przekrojowe winny być odrzucane, a w przypadku projektów, w których odniesienia do tych kwestii są szczególnie istotne, fakt ten może zostać uwzględniony przy podejmowaniu decyzji o dofinansowaniu.

---

<sup>12</sup> Powyższy katalog partnerów wynika ze specyfiki sektora kultury w Państwach-Darczyńcach.

## 11.1 Dobre rządzenie

Dobre zarządzanie charakteryzuje się 6 głównymi zasadami: sprzyja uczestnictwu i integracji podmiotów, wiąże się z odpowiedzialnością, zakłada szybką reakcję, jest przejrzyste, skuteczne i wydajne oraz zgodne z przepisami prawa.

Trzy elementy polityki dobrego zarządzania:

Element 1. Zapobieganie nieprawidłowościom, niegospodarności i korupcji
<p><u>Operator Programu:</u></p> <ul style="list-style-type: none"><li>• zapewnienie szerokiego dostępu do informacji dotyczącej Programu Operacyjnego oraz obszaru i zasad wsparcia, a także zasad wyboru projektów;</li><li>• otwarty nabór projektów, które mają korzystać ze wsparcia w formie dofinansowania;</li><li>• przejrzyste i zgodne z prawem udzielanie zamówień dotyczących świadczenia usług związanych z wdrażaniem Programu, finansowanych ze środków Mechanizmu Finansowego;</li><li>• korzystanie z zewnętrznych, niezależnych instytucji na potrzeby ewaluacji Programu;</li><li>• zapewnienie, aby osoby fizyczne i instytucje zaangażowane w zarządzanie, ocenę, wydawanie zaleceń i monitoring wykorzystywania środków finansowych unikały konfliktów interesów.</li></ul> <p><u>Beneficjent:</u></p> <ul style="list-style-type: none"><li>• przestrzeganie zasad udzielania zamówień publicznych, określonych na poziomie krajowym i unijnym;</li><li>• wykazanie wpływu projektu na różne aspekty praktyk dobrego rządzenia w państwie;</li><li>• wdrażanie polityki dobrego rządzenia w oparciu o zasady przejrzystości i jawności.</li></ul>
Element 2. Identyfikacja nieprawidłowości, niegospodarności i korupcji
<p>Operator Programu stosuje szereg procedur i narzędzi weryfikacji informacji, które mogą ujawnić ewentualne przypadki niewłaściwego zarządzania i korupcji m.in.:</p> <ul style="list-style-type: none"><li>• zapewnia dostęp do podstawowych informacji dotyczących projektów, liczbowych danych finansowych i informacji dotyczących procesu udzielania dofinansowania;</li><li>• zapewnia korzystanie z zewnętrznych instytucji do przeprowadzenia ewaluacji Programu.</li></ul>
Element 3. Zastosowanie odpowiednich sankcji
<p>Realizując zasady polityki dobrego rządzenia Operator Programu może zażądać w stosunku do własnych pracowników lub Beneficjentów:</p> <ul style="list-style-type: none"><li>• zaprzestania praktyk noszących znamiona pozornego lub rzeczywistego konfliktu interesów;</li><li>• wstrzymania, w całości lub w części, wypłacenia dofinansowania w okresie badania przez właściwe organy zarzutów niewłaściwego zarządzania lub korupcji;</li><li>• zwrotu środków pochodzących z Mechanizmu Finansowego EOG, które w następstwie prowadzonego postępowania zostały uznane za przedmiot niewłaściwego zarządzania lub korupcji, chyba że rezultaty i wyniki projektu przemawiają za niezastosowaniem tej sankcji.</li></ul>

W trakcie realizacji polityki dobrego rządzenia, Operator Programu będzie ściśle współpracować z KPK i Partnerem Programu – Norweską Radą Sztuki.

## 11.2 Kwestie środowiskowe

Środowisko naturalne stanowi niezbędną podstawę zrównoważonego rozwoju. W tym aspekcie kluczowym celem jest ustalenie, czy projekt wybrany do dofinansowania w ramach Programu nie będzie mieć negatywnego wpływu na środowisko naturalne oraz w jaki sposób uwzględnić najważniejsze aspekty ochrony środowiska.

## 11.3 Stabilność ekonomiczna

Realizacja zrównoważonego rozwoju w aspekcie ekonomicznym jest oparta na zasadzie efektywności i racjonalnego gospodarowania środkami i zasobami. Przejawia się to w:

- wydajności, nakazującej przy dopuszczalnym poziomie zużycia zasobów przyrodniczych maksymalizowanie efektów społecznych i gospodarczych;
- oszczędności, nakazującej przy danym poziomie efektu społecznego i gospodarczego minimalizowanie zużycia zasobów przyrodniczych.

#### 11.4 Stabilność społeczna

Aspekt społeczny zrównoważonego rozwoju wyraża się wsparciem ze strony społeczeństwa obywatelskiego, jego zaangażowaniem w rozwiązywanie różnego rodzaju kwestii oraz udziałem w procesie decyzyjnym na różnych szczeblach (zarówno w sferze planowania i realizacji oraz kontroli i monitorowania stopnia realizacji przedsięwzięcia).

Zapewnienie zrównoważonego rozwoju społecznego na poziomie Programu i projektów:

Operator Programu	Beneficjent
Udzielanie informacji nt. działań podejmowanych w Programie	Udzielanie informacji nt. działań podejmowanych w projekcie

#### 11.5 Równość płci

Równość szans kobiet i mężczyzn jako zagadnienie horyzontalne w sposób nierozzerwalny łączy się z nadrzędnym celem Mechanizmu Finansowego EOG, czyli ze zmniejszeniem różnic ekonomicznych i społecznych w obrębie Europejskiego Obszaru Gospodarczego.

Prawa te są zagwarantowane przez Dyrektywę Rady 76/207/EWG z dnia 9 lutego 1976 roku w sprawie wprowadzenia w życie zasady równego traktowania kobiet i mężczyzn w zakresie dostępu do zatrudnienia, kształcenia i awansu zawodowego oraz warunków pracy, jak również przez Dyrektywę Rady 79/7/EWG z dnia 19 grudnia 1978 roku w sprawie stopniowego wprowadzania w życie zasady równego traktowania kobiet i mężczyzn w dziedzinie zabezpieczenia społecznego.

W celu osiągnięcia zrównoważonego rozwoju gospodarczego i społecznego, ważne jest, aby kobiety i mężczyźni mieli równe prawa i szanse we wszystkich obszarach gospodarki i życia społecznego.

Pełna realizacja zasady równości szans kobiet i mężczyzn, wymaga równej reprezentacji oraz udziału zarówno mężczyzn, jak i kobiet w życiu gospodarczym, w procesie decyzyjnym, jak również w życiu społecznym, kulturalnym i obywatelskim. Powyższe zakłada sprawiedliwy podział zasobów pomiędzy mężczyzn i kobiety, redystrybucję obowiązków oraz respektowanie w równym stopniu praw ekonomicznych i społecznych obydwu płci.

Zapewnienie zachowania równości płci na poziomie Programu i projektów:

Operator Programu	Beneficjent
Równy dostęp reprezentacji mężczyzn i kobiet do uczestnictwa w realizacji poszczególnych komponentów Programu Operacyjnego – zarówno na poziomie zarządzania i wdrażania jak	Ocena wpływu projektu na równouprawnienie kobiet i mężczyzn z uwzględnieniem różnych uwarunkowań oraz specyficznych potrzeb płci wynikających z realizowanego projektu.

i adresowanego wsparcia pochodzącego ze środków MF EOG.	
Uwzględnianie i monitorowanie równości płci na każdym etapie wdrażania Programu.	Uwzględnianie i monitorowanie równości płci na każdym etapie przygotowywania i realizacji projektu.

## **12. Monitorowanie projektów przez Operatora Programu**

Zgodnie z *Regulacjami ws. wdrażania Mechanizmu Finansowego EOG 2009-2014* (art. 5.11) Operator będzie sporządzał roczne raporty opisujące postęp we wdrażaniu Programu.

Monitoring prowadzony przez Operatora ma na celu zapewnienie zgodności realizacji projektów z uprzednio przyjętymi założeniami, w szczególności poprzez dbałość o realizację zamierzonych celów.

Istotnym zadaniem systemu monitorowania jest również identyfikacja ewentualnych problemów, jakie mogą wystąpić w trakcie realizacji projektów oraz odpowiednio wczesne reagowanie na występujące trudności poprzez podjęcie stosownych działań zaradczych lub naprawczych.

### **12.1 Narzędzia systemu monitorowania**

Monitorowanie postępów realizacji projektów wdrażanych w ramach Programu odbywa się poprzez weryfikację raportów od Beneficjentów oraz kontrole przeprowadzone przez Operatora na miejscu realizacji projektów.

### **12.2 Zasady monitorowania projektów**

#### **12.2.1. Zasady dotyczące sprawozdawczości Beneficjenta do Operatora**

Zasady dotyczące sprawozdawczości Beneficjenta do Operatora odbywają się w oparciu o raporty okresowe i raport końcowy (zob. pkt. 14.5.1 System płatności na rzecz Beneficjentów).

#### **12.2.2 Zasady dotyczące kontroli na miejscu realizacji projektu**

Operator Programu przeprowadza kontrole na miejscu realizacji projektów, zgodnie z *Planem Monitoringu*, który stanowi załącznik do Programu.

Operator Programu jest zobowiązany do wykonania raz do roku monitoringu dofinansowanych projektów. Roczny Plan Monitoringu powinien zawierać listę projektów wyznaczonych do „kontroli na miejscu”.

„Kontrole na miejscu” będą przeprowadzane corocznie na próbie projektów dobranej w oparciu o analizę ryzyka. Analiza ryzyka uwzględniac będzie rzeczowy i finansowy postęp w realizacji projektów, czas pozostały do ich ukończenia oraz poprawność przygotowywanej dokumentacji sprawozdawczej.

„Kontrole na miejscu” mogą być również przeprowadzane ad-hoc, w razie bieżącej potrzeby.

„Kontrole na miejscu” będą przeprowadzane przez Operatora Programu.

Informacje na temat Sprawozdawczości i Monitorowania zostały szerzej opisane w części Programu dotyczącej systemu zarządzania i kontroli, zgodnie z artykułem 4.8.2 *Regulacji ws. wdrażania Mechanizmu Finansowego EOG 2009-2014*.



Plan Monitoringu będzie obejmować wszystkie projekty będące na etapie rzeczowego zakończenia, w celu potwierdzenia realizacji ich merytorycznego zakresu i stwierdzenia osiągnięcia celów, zgodnie z zapisami umowy finansowej w sprawie projektu.

Kontrole projektów na etapie rzeczowego zakończenia będą przeprowadzane po przedłożeniu przez Beneficjenta raportu końcowego do Operatora Programu.

Roczny Plan Monitoringu będzie obejmować projekty, w których występuje:

- wysoki udział środków EOG w budżecie projektu;
- ryzyko niewykorzystania całej dotacji przez Beneficjenta;
- opóźnienie rozpoczęcia lub nierozpoczęcie realizacji projektu;
- nieprawidłowości w realizacji projektu;
- ryzyko opóźnienia zakończenia projektu;
- ryzyko niewywiązania się przez Beneficjenta ze zobowiązań wynikających z umowy finansowej w sprawie projektu.

W trakcie kontroli monitorujących „na miejscu realizacji” następujące kwestie powinny być brane pod uwagę:

- stopień osiągnięcia celów i wskaźników projektu, zgodnie z umową finansową w sprawie projektu;
- stopień realizacji zakresu merytorycznego projektu, zgodnie z umową finansową w sprawie projektu;
- stopień wydatkowania środków finansowych, zgodnie z założeniami umowy finansowej w sprawie projektu;
- kwalifikowalność i poprawność wydatków poniesionych przez Beneficjenta;
- dochody generowane w ramach projektu;
- wypełnienie zobowiązań po zakończeniu projektu;
- stosowanie zasady partnerstwa, zgodnie z umową finansową w sprawie projektu i Umową Partnerską;
- realizacja projektu zgodnie z procedurami i dokumentacją dotyczącymi zamówień publicznych;
- posiadanie przez Beneficjenta wymaganych pozwoleń i dokumentów;
- realizacja przez Beneficjenta działań informacyjno-promocyjnych;
- ocena ryzyka związanego z nieukończeniem projektu w terminie lub niewykonaniem merytorycznego zakresu projektu.

### **13. Działania informacyjne i promocyjne**

Wszystkie działania z zakresu informacji i promocji na temat Mechanizmu Finansowego Europejskiego Obszaru Gospodarczego 2009-2014 mają na celu podniesienie świadomości wśród szerokiego kręgu odbiorców o możliwościach finansowania różnych przedsięwzięć w ramach Programu i rezultatach zrealizowanych projektów. Działania informacyjno-promocyjne mają na celu zapewnić otwartość i jawność wszystkich prowadzonych działań, umożliwić łatwy dostęp do odpowiednich informacji w Polsce oraz w krajach Państw-Darczyńców, tj. Norwegii, Islandii i Liechtensteinie, jak również przyczynić się do efektywnego wdrażania Programu.

Działania informacyjno-promocyjne w ramach Programu będą prowadzone przez Operatora Programu – Ministerstwo Kultury i Dziedzictwa Narodowego, Partnera Programu – Norweską Radę Sztuki i przez Beneficjentów. Wśród działań prowadzonych przez Operatora znajdzie się m.in. organizacja konferencji, seminariów, szkoleń, publikacja materiałów

informacyjno-promocyjnych, zamieszczanie informacji w mediach. Działania prowadzone przez Partnera Programu będą skierowane bezpośrednio do partnerów projektów z Państw-Darczyńców, a wśród nich znajdzie się m.in. organizacja konferencji, seminariów, szkoleń, publikacja materiałów informacyjno-promocyjnych. Z kolei działania promocyjne prowadzone przez Beneficjenta powinny być dostosowane do potrzeb danego projektu. Promocja na poziomie projektu powinna prowadzić do podania do publicznej wiadomości faktu, iż wdrożenie projektu oparte jest o środki finansowe uzyskane od Państw-Darczyńców. Formami promocji mogą być m.in. materiały promocyjne, spotkania informacyjne, seminaria, konferencje prasowe, itp.

Szczegółowy Plan komunikacji na poziomie Programu znajduje się w Załączniku do Programu<sup>13</sup>.

#### **14. Zarządzanie**

System zarządzania i wdrażania Mechanizmu Finansowego EOG na lata 2009-2014 został przygotowany w oparciu o ramy systemu, jakie zawiera Memorandum of Understanding wdrażania Mechanizmu Finansowego EOG.

System zarządzania i wdrażania Programu opiera się na następujących kluczowych elementach:

- Komitet Mechanizmu Finansowego EOG,
- Biuro Mechanizmów Finansowych,
- Krajowy Punkt Kontaktowy,
- Operator Programu,
- Partner Programu,
- Instytucja Certyfikująca,
- Instytucja Audytu,
- Komitet Monitorujący,
- Zespół – Komitet Współpracy,
- Zespół – Komitet ds. Wyboru Projektów.

Schemat zarządzania znajduje się w Załączniku do Programu.

##### **14.1 Struktura zarządzania**

###### ***Operator Programu***

Funkcję Operatora Programu pełni Ministerstwo Kultury i Dziedzictwa Narodowego (MKiDN). Operator Programu jest odpowiedzialny za przygotowanie i wdrażanie Programu zgodnie z zasadami gospodarności, wydajności, skuteczności.

Z uwagi na kompleksowy charakter prowadzonych działań, w celu zapewnienia właściwego wdrażania i zarządzania Programem, zadania przewidziane do realizacji przez Operatora powierzone zostały kilku jednostkom organizacyjnym resortu. Kluczową rolę pełni Departament Funduszy Europejskich (DFE) - Wydział ds. Funduszy Europejskich. Departament Finansowy (DF) – Wydział VI ds. Europejskich Mechanizmów Finansowych

---

<sup>13</sup> Działania informacyjno-promocyjne prowadzone przez Operatora będą obejmować rzeczywiste lata realizacji projektów, tj. 2012-2016.

jest jednostką odpowiedzialną za realizację finansową projektów tj.: monitoring, kontrolę i rozliczanie projektów pod kątem finansowym oraz planowanie środków finansowych na projekty i ich wydatkowanie. Jednostkami wspierającymi departamenty merytorycznie są Biuro Administracyjno – Budżetowe (BAB) oraz Biuro Audytu Wewnętrznego i Kontroli (BAK).

#### **14.1.1 Zadania komórek organizacyjnych Operatora Programu**

##### **Departament Funduszy Europejskich:**

- koordynacja całości prac związanych z wdrażaniem Programu,
- przygotowanie naborów wniosków i wybór projektów,
- przygotowywanie i prowadzenie posiedzeń Zespołów i Komitetów,
- kontakty z Krajowym Punktem Kontaktowym (KPK) i Państwami-Darczyńcami,
- analiza raportów z realizacji projektów pod kątem merytorycznym,
- rozpatrywanie wniosków o zmiany w projektach pod względem merytorycznym,
- raportowanie do KPK z postępów wdrażania Programu,
- kontrola projektów w zakresie merytorycznym na miejscu ich realizacji,
- obsługa merytoryczna działań realizowanych w ramach Funduszy Współpracy Dwustronnej,
- zadania z zakresu informacji i promocji,
- ewaluacja Programu.

##### **Departament Finansowy:**

- przygotowywanie i podpisywanie umów finansowych z Beneficjentami,
- planowanie i wydatkowanie środków finansowych na realizację projektów,
- rozliczanie finansowe projektów tj. analiza raportów okresowych i raportu końcowego z realizacji projektu pod kątem formalno-rachunkowym,
- kontrola projektów w zakresie finansowym na miejscu ich realizacji,
- obsługa finansowa działań realizowanych w ramach Funduszy Współpracy Dwustronnej,
- rozpatrywanie wniosków o zmiany w projektach pod kątem formalno-rachunkowym,
- raportowanie z realizacji finansowej projektów do Krajowego Punktu Kontaktowego i Departamentu Funduszy Europejskich.

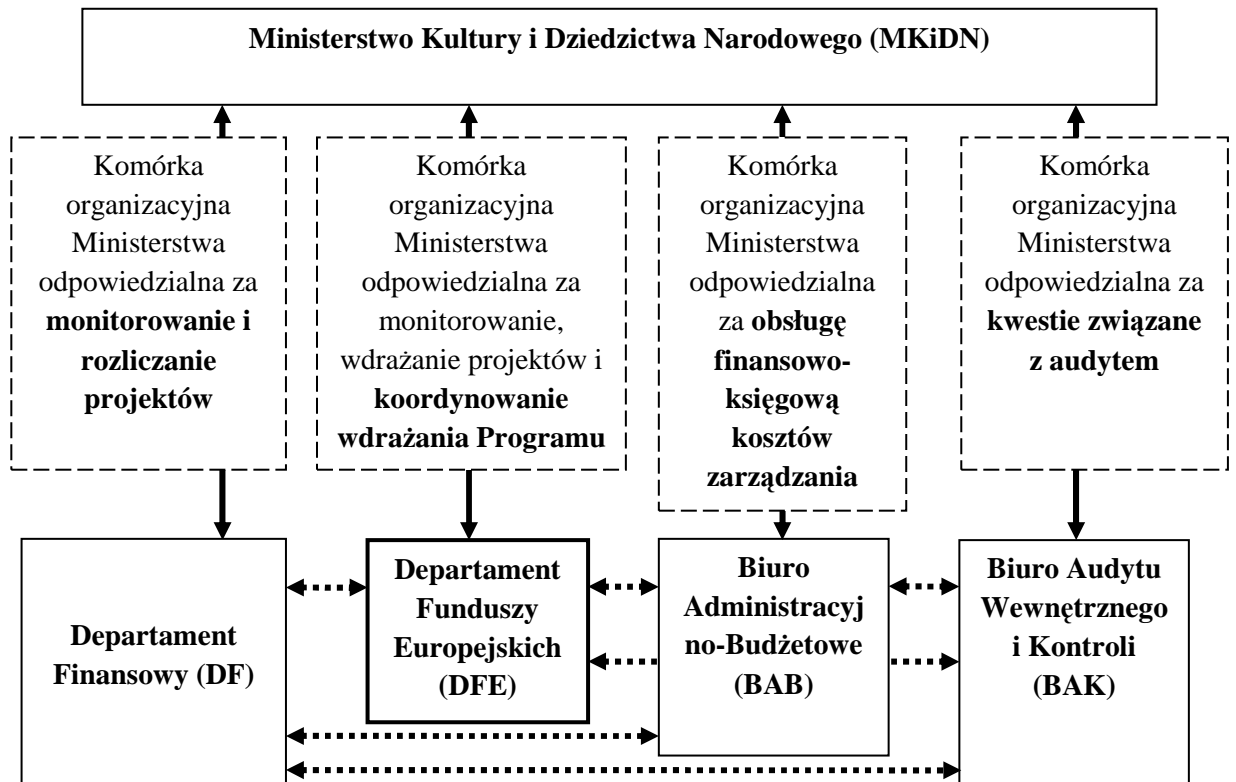
##### **Biuro Administracyjno – Budżetowe:**

- obsługa finansowo-księgową kosztów zarządzania,
- przygotowanie zbiorczych zestawień wydatków.

##### **Biuro Audytu Wewnętrznego i Kontroli:**

- wykonywanie funkcji audytu wewnętrznego,
- współdziałanie z organami kontroli krajowej i międzynarodowej w zakresie prowadzonych przez nie kontroli w resorcie kultury i dziedzictwa narodowego.

#### 14.1.2 Schemat organizacyjny Operatora Programu



CV osób kluczowych znajduje się w Załączniku do Programu.

#### *Partner Programu*

Partnerem Programu jest Norweska Rada Sztuki wspierana przez Norweski Dyrektoriat ds. Dziedzictwa Kulturowego.

Szczegółowa rola Partnera Programu została przedstawiona w części 8.2. niniejszego Programu.

#### *Zespół - Komitet Współpracy*

Minister Kultury i Dziedzictwa Narodowego powołuje Zespół-Komitet Współpracy, składający się z przedstawicieli MKiDN i Norweskiej Rady Sztuki. Zespołowi-Komitet Współpracy przewodniczy przedstawiciel Ministerstwa Kultury i Dziedzictwa Narodowego. Przedstawiciele KMF i Krajowego Punktu Kontaktowego są zapraszani do udziału w spotkaniach Zespołu w charakterze obserwatorów. W razie potrzeby do udziału w posiedzeniach Zespołu zapraszani w charakterze obserwatorów mogą być także przedstawiciele innych podmiotów (np. Dyrektoriatu ds. Dziedzictwa Kulturowego).

Zespół – Komitet Współpracy ma charakter doradczy. Do jego zadań należy:

- doradztwo w zakresie kryteriów wyboru i treści ogłoszeń o naborze wniosków,
- doradztwo w zakresie potencjalnych partnerów projektów z Państw-Darczyńców,
- doradztwo w zakresie współpracy bilateralnej w ramach Programu, poprzez wymianę doświadczeń, wizyty studyjne i szkolenia,
- przegląd postępu w osiąganiu rezultatów i celów Programu,
- analiza rezultatów wdrażania Programu,
- przegląd rocznych raportów Programu,
- doradzanie Operatorowi Programu w zakresie zmiany Programu mogącej usprawnić osiągnięcie oczekiwanych rezultatów oraz celów Programu.

Spotkania Zespołu-Komitetu Współpracy będą się odbywały w zależności od potrzeby, ale nie rzadziej niż raz do roku. Wszystkie dokumenty przedstawiane i sporządzane przez Zespół-Komitet Współpracy będą w języku angielskim. Spotkania Zespołu-Komitetu Współpracy będą prowadzone w języku angielskim. Na posiedzeniach Zespołu-Komitetu Współpracy, w razie potrzeby, zapewniony zostanie tłumacz polsko-angielski.

### ***Zespół - Komitet ds. Wyboru Projektów***

Minister Kultury i Dziedzictwa Narodowego powołuje Zespół-Komitet ds. Wyboru Projektów, który rekomenduje projekty do dofinansowania w ramach Programu. W skład Zespołu-Komitetu ds. Wyboru Projektów wchodzi przedstawiciele Operatora i Partnera, przedstawiciele samorządu terytorialnego oraz przedstawiciele organizacji pozarządowych reprezentujący cztery obszary tematyczne Programu. Do udziału w posiedzeniach Zespołu zapraszani są w charakterze obserwatorów przedstawiciele Krajowego Punktu Kontaktowego oraz Państw-Darczyńców. Zespołowi-Komitetowi ds. Wyboru Projektów przewodniczy przedstawiciel Ministerstwa Kultury i Dziedzictwa Narodowego.

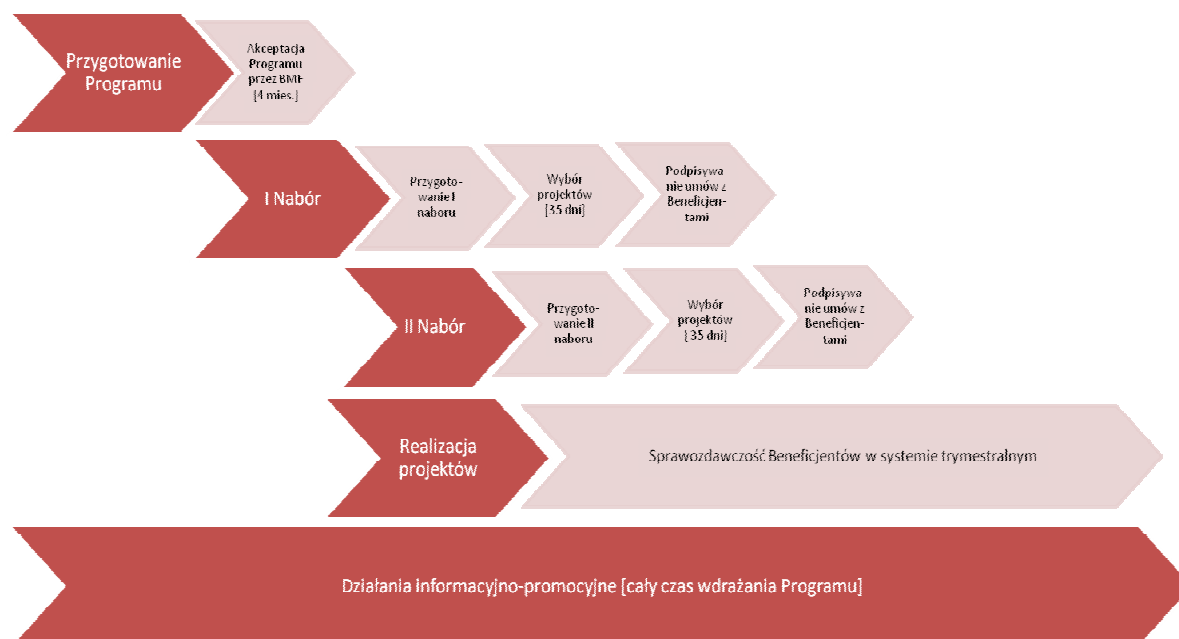
Do zadań Zespołu-Komitetu ds. Wyboru Projektów należy rekomendowanie listy projektów kwalifikujących się do wsparcia w ramach Programu. Decyzję o wyborze projektów do dofinansowania podpisuje Minister Kultury i Dziedzictwa Narodowego.

Językami roboczymi Zespołu-Komitetu ds. Wyboru Projektów oraz językami stosowanymi we wnioskach w sprawie projektów będzie język polski oraz język angielski (w zakresie określonym wspólnie przez stronę polską oraz stronę Państw-Darczyńców). Operator Programu zapewnia tłumaczenie ustne w trakcie posiedzeń oraz tłumaczenie pisemne niezbędnych dokumentów na język angielski. Zespół-Komitet ds. Wyboru Projektów przechowuje protokoły z posiedzeń. KMF otrzymuje protokoły w języku angielskim nie później niż dwa tygodnie po posiedzeniu.

## **14.2 Harmonogram wdrażania**

Przygotowanie Programu rozpoczyna się w 2011 r. Po jego uzgodnieniu z KPK zostanie przekazany do akceptacji przez Darczyńców na co przewidziane zostały 4 miesiące. Po akceptacji przez Darczyńców, Operator Programu będzie ogłaszał dwa kolejne nabory wniosków o dofinansowanie – jeden w 2012 r. i jeden w 2013 r. Po zamknięciu naborów, Operator będzie miał minimum 35 dni na dokonanie oceny projektów. Po wybraniu projektów do dofinansowania nastąpi proces podpisywania umów z Beneficjentami. Jednocześnie, wydatki związane z realizacją projektu będą kwalifikowane od momentu podpisania decyzji o wyborze projektów do dofinansowania przez Ministra Kultury i Dziedzictwa Narodowego, co umożliwi rozpoczęcie realizacji poszczególnych przedsięwzięć.

W trakcie realizacji projektów Beneficjenci będą zobowiązani do przedstawiania raportów w systemie trymestralnym. Równocześnie, przez cały okres wdrażania Programu podejmowane będą przez Operatora działania z zakresu informacji i promocji.



### 14.3 Nabory

Projekty składane w ramach Programu zostaną wybrane do dofinansowania poprzez otwarty nabór wniosków organizowany przez Ministerstwo Kultury i Dziedzictwa Narodowego jako Operatora Programu. Przewiduje się dwa nabory wniosków w ramach Programu. Pierwszy nabór zostanie uruchomiony nie później niż w ostatnim kwartale 2012 r. i udostępnionych w ramach niego zostanie co najmniej 50% środków w ramach całkowitej alokacji na re-granting. Drugi nabór zostanie uruchomiony nie później niż w ostatnim kwartale 2013 r. Każdy z naborów będzie otwarty przez co najmniej dwa miesiące, co zostanie dokładnie sprecyzowane w ogłoszeniu o naborze wniosków. Przy określaniu długości trwania naborów, czynniki takie jak okres wakacyjny będą szczególnie brane pod uwagę. W przypadku niewystarczającej liczby złożonych wniosków lub niewystarczającej wartości wnioskowanego dofinansowania w ramach głównego naboru, Operator Programu może uruchomić dodatkowy nabór bądź nabory.

Całkowita alokacja Programu na re-granting wynosi 9 755 555 euro, z czego 8 780 000 euro pochodzi ze środków Mechanizmu Finansowego EOG, a 975 555 euro stanowi wkład krajowy. Około 70% alokacji na re-granting ze środków MF EOG zostanie przeznaczonych na duże projekty (co stanowi 6 146 000 euro), a 30% (co stanowi 2 634 000 euro) na małe projekty. Na I nabór w 2012 r. i II nabór w 2013 r. przewidziana alokacja ze środków MF EOG wynosi ok. 4 390 000 euro. Zarówno w 2012 jak i 2013 r. będą prowadzone nabory na małe i duże projekty.

Każdy projekt musi wpisywać się w jeden z czterech obszarów tematycznych:

- edukacja artystyczna i kulturalna

- dziedzictwo kulturowe<sup>14</sup>
- muzyka i sztuki sceniczne
- sztuki plastyczne i wizualne.

#### Typy kwalifikujących się projektów:

- organizacja wystaw, spektakli, koncertów, festiwali (w tym filmowych) i innych wydarzeń artystycznych;
- wspieranie współpracy oraz wymiany artystów w zakresie m.in. sztuk plastycznych, sztuk scenicznych, muzyki, fotografii, filmu i innych;
- wspieranie współpracy szkół artystycznych i uczelni artystycznych;
- współpraca ekspertów w dziedzinie nowoczesnych technik konserwatorskich (w tym digitalizacji dóbr kultury)<sup>15</sup>; dokumentacji, ochrony, konserwacji i promocji dziedzictwa kulturowego; zwalczania zagrożeń dla dóbr kultury, w tym zwalczania przestępczości przeciwko zabytkom i dobrom kultury; zarządzania dziedzictwem narodowym;
- współpraca międzyinstytucjonalna instytucji kultury i archiwów.

Projekty muszą zapewniać publiczny dostęp do kultury oraz nie mogą mieć charakteru komercyjnego. W ramach Programu mogą otrzymać dofinansowanie wyłącznie projekty o charakterze „miękkim”/nieinwestycyjne. W przypadku wystąpienia przychodu w projekcie, ogólne zasady w artykule 5.4.2 *Regulacji ws. wdrażania Mechanizmu Finansowego EOG 2009-2014* powinny mieć zastosowanie. Okres trwałości projektu kończy się w dniu zatwierdzenia raportu końcowego z realizacji projektu przez Operatora Programu.

#### Beneficjenci:

- państwowe i samorządowe instytucje kultury, instytucje filmowe<sup>16</sup>;
- publiczne szkoły artystyczne i uczelnie artystyczne;
- uczelnie publiczne (w przypadku projektów realizowanych przez ich wydziały artystyczne oraz wydziały związane z: kulturoznawstwem, historią, dziedzictwem kulturowym, zarządzaniem kulturą);
- archiwa państwowe;
- jednostki samorządu terytorialnego i ich związki;
- organizacje pozarządowe ze sfery kultury.

Program zapewnia równy dostęp do możliwości finansowania dla uprawnionych wnioskodawców, w tym także dla mniejszości etnicznych.

#### Poziom dofinansowania dla projektów:

<sup>14</sup> Projekty z zakresu dziedzictwa kulturowego mogą dotyczyć zarówno dziedzictwa materialnego i niematerialnego, a także literatury i archiwów.

<sup>15</sup> Inwestycje w zakresie digitalizacji dóbr kultury będą niekwalifikowane do wsparcia w ramach Programu. Wsparcie dla tego działań będzie możliwe w ramach Programu „Ochrona i konserwacja europejskiego dziedzictwa kulturowego” w ramach MF EOG 2009-2014.

<sup>16</sup> Instytucje filmowe będą mogły ubiegać się o środki do czasu – zgodnie ze znowelizowaną ustawą o prowadzeniu działalności kulturalnej – ich przekształcenia w instytucje kultury w 2012 r. Przekształcenie w instytucję kultury nie zwolni instytucji z obowiązku dochowania postanowień umów związanych z realizacją projektu dofinansowanego ze środków EOG.

Poziom dofinansowania dla projektów w ramach Programu wynosi do 90% całkowitych kosztów kwalifikowalnych projektu. Pozostała część powinna zostać pokryta bądź pozyskana przez wnioskodawcę. Tym samym wnioskodawcy są zobowiązani do zapewnienia wkładu własnego w wysokości co najmniej 10% kosztów kwalifikowalnych projektu<sup>17</sup>.

W ramach Programu przeznaczono około 70% alokacji z puli środków przeznaczonych realizację projektów (tj. re-granting) na wsparcie dużych projektów oraz 30% alokacji na wsparcie małych projektów

- W małych projektach minimalna wartość dofinansowania wynosi 50 tys. euro, a maksymalna wartość dofinansowania wynosi 150 tys. euro.
- W dużych projektach minimalna wartość dofinansowania wynosi powyżej 150 tys. euro, a maksymalna wartość dofinansowania wynosi 1 mln euro.

Kurs euro jest liczony oddzielnie dla każdego naboru.

#### Ogłoszenie o naborze

Ogłoszenie o naborze wniosków zostanie opublikowane w prasie ogólnopolskiej, na stronie internetowej Operatora Programu (w języku polskim i angielskim), na stronach Państw-Darczyńców i stronie Partnera Programu. Dodatkowo, KMF i KPK otrzymują informację na temat naboru wniosków z wyprzedzeniem przynajmniej dwóch tygodni przed jego ogłoszeniem i jednocześnie otrzymują angielską wersję. Ogłoszenie o naborze będzie akceptowane przez Partnera Programu.

Treść ogłoszenia o naborze wniosków będzie zawierała m.in. następujące informacje:

- źródło pomocy, wysokość dostępnych środków na dany nabór oraz kurs euro obowiązujący dla danego naboru;
- zasady i poziom dofinansowania;
- informację na temat obszarów tematycznych, w ramach których można składać projekty;
- informację o tym, kto może ubiegać się o środki z Programu;
- informację o kryteriach wyboru wniosków;
- informację na temat kwalifikowanych typów działań;
- informację o tym, gdzie są dostępne formularze aplikacyjne i wymagane wzory załączników;
- informację o niezbędnych załącznikach wymaganych przy składaniu wniosku;
- termin i miejsce, gdzie należy złożyć wniosek;
- sposób dostarczenia wniosku;
- formy złożenia wniosku (podpisana wersja papierowa i elektroniczna);
- liczbę oryginałów i kopii składanych wniosków;

---

<sup>17</sup> W przypadku instytucji narodowych, archiwów państwowych oraz szkół i uczelni artystycznych podlegających Ministerstwu Kultury i Dziedzictwa Narodowego, ze względu na ich całkowite finansowanie z budżetu państwa, MKiDN zapewnia również wkład własny do projektu.



- adres internetowy, pod którym wnioskodawcy mogą znaleźć więcej informacji na temat Programu.

Wnioski aplikacyjne będą składane do Ministerstwa Kultury i Dziedzictwa Narodowego jako Operatora Programu. Wnioski będą się składały z dwóch identycznych części w wersji polskojęzycznej i angielskojęzycznej i zostaną przygotowane na specjalnym formularzu aplikacyjnym. Niektóre z wymaganych załączników także będą przygotowywane w języku polskim i angielskim na specjalnych formularzach. Kwoty przedstawione we wniosku aplikacyjnym będą wyrażone zarówno w PLN, jak i w EUR.

## **14.4 Wybór projektów**

### **14.4.1 Kryteria wyboru wniosków**

Na kryteria formalne składać się będą:

1. Kryteria administracyjne, na które składają się m.in.:
  - złożenie wniosku w odpowiedniej liczbie i formie w wersji papierowej i w wersji elektronicznej;
  - poprawne i kompletne wypełnienie wniosku i załączników;
  - złożenie wniosku do Operatora w terminie określonym w ogłoszeniu o naborze;
  - spójność złożonej dokumentacji.
2. Kryteria kwalifikacji, na które składają się m.in.:
  - kwalifikowalność wnioskodawcy;
  - kwalifikowalność projektu;
  - zgodność projektu z celami Programu;
  - udokumentowana formuła partnerstwa;
  - kwalifikowalność kosztów;
  - wartość dofinansowania projektu od 50 tys. euro do 150 tys. euro dla małych projektów i powyżej 150 tys. euro do 1 mln euro dla dużych projektów.
3. Fundusz Współpracy Dwustronnej (jeśli dotyczy), na które składają się:
  - kwalifikowalność kosztów / działań;
  - poniesienie wydatków w dopuszczalnym terminie;
  - wartość dofinansowania do 6 300 euro.

Na kryteria merytoryczne składać się będą m.in.:

- wartość artystyczna projektu / ranga i znaczenie projektu;
- przygotowanie budżetu;
- promowanie różnorodności kulturowej.

Ogłoszenie o naborze oraz szczegółowe kryteria merytoryczne zostaną zatwierdzone przez Zespół – Komitet Współpracy.

Ponadto, ogłoszenie o naborze i kryteria wyboru będą odzwierciedlały zasady różnorodności kulturowej i dialogu międzykulturowego oraz będą brały pod uwagę wielokulturową historię

Polski. Ogłoszenie o naborze oraz kryteria wyboru będą też odzwierciedlały zasady niedyskryminacji i tolerancji.

#### **14.4.2 Ocena wniosków**

Po zakończeniu naboru wniosków, przeprowadzona jest dwuetapowa ocena wniosków: formalna i merytoryczna. Oceny formalnej wniosków dokonuje Operator Programu, który dokonuje przeglądu wniosków pod kątem zgodności z kryteriami administracyjnymi i kwalifikacji. Ocena formalna wniosków trwa 10 dni roboczych. Projekty, które nie spełniają kryteriów formalnych zostaną odrzucone i nie będą podlegać ocenie merytorycznej.

Projekty, które spełnią wszystkie kryteria formalne podlegają ocenie merytorycznej. Ocena merytoryczna wniosków zostanie przeprowadzona przez niezależnych ekspertów polskich i norweskich - Zespół ds. Oceny Wniosków. Każdy projekt jest oceniany przez dwóch ekspertów. Eksperti oddzielnie przyznają punkty dla danego projektu zgodnie z kryteriami wyboru przyjętymi przez Zespół – Komitet Współpracy oraz zgodnie z paragrafem 3 i 4 art. 6.5. *Regulacji ws. wdrażania Mechanizmu Finansowego EOG 2009-2014*. W razie potrzeby włączeni do prac nad wyborem wniosków zostać mogą dodatkowi eksperci. Ocena merytoryczna wniosków trwa 25 dni roboczych, w uzasadnionych przypadkach może zostać wydłużona do 35 dni.

W przypadku stwierdzenia na etapie oceny formalnej niespójności, braków lub oczywistych omyłek podlegających możliwości uzupełnienia, Operator Programu zwraca się do wnioskodawcy o ich korektę bądź wyjaśnienie w trybie uzupełnień, trwającym 3 dni robocze od daty wysłania informacji przez Operatora Programu, przy czym czas uzupełnień wstrzymuje bieg oceny wniosków.

Po zakończeniu ewentualnych procedur odwoławczych, w wyniku dokonanej oceny sporządzana jest lista rankingowa kwalifikowalnych projektów, uszeregowanych od najwyższej do najniższej punktacji. Listę rankingową projektów Operator Programu przedstawia członkom Zespołu – Komitetu ds. Wyboru Projektów.

Zespół – Komitet ds. Wyboru Projektów, na bazie listy rankingowej kwalifikowalnych projektów opracowanej przez Zespół ds. Oceny Wniosków i przedstawionej przez Operatora Programu, opiniuje i rekomenduje listę poszczególnych projektów dopuszczonych do dofinansowania. Poza podstawową listą rekomendowanych projektów, Zespół – Komitet ds. Wyboru Projektów może także wskazać projekty, które powinny znaleźć się na liście rezerwowej. Zespół – Komitet ds. Wyboru Projektów dokonuje ostatecznej decyzji ws. projektów wybranych do dofinansowania, która nie podlega weryfikacji przez Operatora Programu. W oparciu o rekomendację Zespołu – Komitetu ds. Wyboru Projektów, Minister Kultury i Dziedzictwa Narodowego podpisuje decyzję o dofinansowaniu projektów.

Operator Programu informuje wnioskodawców o rezultatach oceny oraz publikuje zatwierdzoną listę rankingową na stronie internetowej Programu.

Operator Programu przekazuje Krajowemu Punktowi Kontaktowemu podpisaną przez Ministra Kultury i Dziedzictwa Narodowego listę projektów wybranych do wsparcia w ramach Programu.

Operator Programu zapewni, iż podczas trwania procesu oceny złożonych wniosków aplikacyjnych i wyboru projektów kwalifikujących się do dofinansowania przestrzegane będą przepisy *Regulacji ws. wdrażania Mechanizmu Finansowego EOG 2009-2014* za wyjątkiem ich rozszerzenia o możliwość złożenia odwołania od oceny dwóch ekspertów w ramach Zespołu ds. Oceny Wniosków.

Operator Programu zapewni, iż proces oceny złożonych wniosków aplikacyjnych i wyboru projektów kwalifikujących się do dofinansowania będzie transparentny, bezstronny i wolny od konfliktu interesów podmiotów w nim uczestniczących.

Schemat procesu aplikacyjnego w ramach Programu znajduje się w Załączniku do Programu.

#### **14.4.3 Konflikt interesów**

Operator Programu zobowiązuje się do podjęcia wszelkich środków mających na celu zminimalizowanie możliwości pojawienia się konfliktu interesów na etapie oceny wniosków do Programu. W tym celu osoby oceniające wnioski będą zobowiązane do złożenia oświadczenia o bezstronności i nie pozostawaniu w stosunku rodzinnym i prawnym z wnioskodawcami. Jeśli niezależnie od działań prewencyjnych, pojawi się konflikt interesów, wówczas osoba pozostająca w konflikcie będzie zobligowana do rezygnacji z oceny wniosków lub z udziału w Zespole – Komitecie ds. Wyboru Projektów.

#### **14.4.4 Procedura odwoławcza**

Wnioski, które nie spełniły wymogów formalnych nie podlegają dalszej ocenie. Operator Programu sporządza pismo do wnioskodawcy, informujące go o negatywnym wyniku weryfikacji oraz o możliwości skorzystania z procedury odwoławczej, a także o terminie złożenia odwołania.

Wnioskodawca może skorzystać z procedury odwoławczej od decyzji o odrzuceniu wniosku na etapie oceny **formalnej**. Procedura odwoławcza jest dwuinstancyjna. Ciałem odwoławczym pierwszej instancji jest Operator Programu. W przypadku negatywnego rozpatrzenia środka odwoławczego w pierwszej instancji, wnioskodawca może złożyć ponowne odwołanie do drugiej instancji. Ciałem odwoławczym drugiej instancji jest Krajowy Punkt Kontaktowy. W przypadku odrzucenia odwołania przez Operatora Programu (przy założeniu, że nie zostanie wniesione odwołanie do KPK) lub w przypadku odrzucenia odwołania przez Krajowy Punkt Kontaktowy wniosek uznany jest za niespełniający wymogów formalnych i nie podlega dalszej ocenie. Natomiast w przypadku pozytywnego rozpatrzenia odwołania wniosek podlega dalszej ocenie.

W przypadku negatywnej oceny **merytorycznej** wniosku aplikacyjnego, wnioskodawca może skorzystać z procedury odwoławczej. Procedura odwoławcza jest dwuinstancyjna. Ciałem odwoławczym w pierwszej instancji jest Operator Programu. W przypadku negatywnego rozpatrzenia środka odwoławczego w pierwszej instancji, wnioskodawca może złożyć ponowne odwołanie do drugiej instancji. Ciałem odwoławczym w drugiej instancji jest Krajowy Punkt Kontaktowy. Postępowanie odwoławcze w drugiej instancji ma na celu kontrolę oceny projektu pod względem jej zgodności z obowiązującymi przepisami, w tym przyjętą przez Operatora procedurą oceny projektów. Decyzja Krajowego Punktu Kontaktowego jest ostateczna i nie przysługuje od niej środek odwoławczy.

Nie ma odwołania od decyzji Zespołu – Komitet ds. Wyboru Projektów.

#### **14.4.5 Komunikacja z wnioskodawcami**

Operator Programu wyznaczy spośród swoich pracowników osoby do kontaktu z wnioskodawcami. Dane osób do kontaktu dostępne będą na stronie internetowej Operatora Programu. Osoby te będą udzielać informacji niezbędnych do poprawnego złożenia wniosków, a także będą kontaktowały się z wnioskodawcami w formie pisemnej, telefonicznej lub elektronicznej w trakcie trwania naborów.

Wnioskodawcy, których aplikacje nie spełniły wymogów zostaną o tym powiadomieni wraz z podaniem powodu odrzucenia wniosku. Jeden egzemplarz wniosku zostanie zwrócony wnioskodawcy po zakończeniu całego procesu oceny, drugi pozostanie w MKiDN. Po zakończeniu oceny merytorycznej, wnioskodawcy zostaną poinformowani o wynikach oceny i podjętej decyzji o dofinansowaniu w formie pisemnej.

## **14.5 Zarządzanie finansowe**

### **14.5.1 System płatności na rzecz Beneficjentów**

#### Przepływy płatności

Beneficjenci zobowiązani są do otworzenia i utrzymania na czas realizacji projektu osobnego rachunku bankowego na środki pochodzące z Mechanizmu Finansowego EOG. Dofinansowanie jest realizowane w formie zaliczek z wyjątkiem ostatniej transzy, która zostanie przekazana w formie refundacji wydatków faktycznie poniesionych przez Beneficjenta (z uwzględnieniem zapisów ustawy o finansach publicznych) wypłacanej na podstawie zatwierzonego raportu końcowego.

Sugerowana wartość pierwszej zaliczki:

- dla projektów małych – do 80% kwoty dofinansowania, przy czym nie więcej niż 50 tys. euro
- dla projektów dużych – do 40% kwoty dofinansowania, przy czym nie więcej niż 80 tys. euro

Zaliczki są odejmowane od poniesionych kosztów wykazanych w okresowych raportach finansowych. Zaliczki są także odliczane od płatności przekazywanej w formie refundacji poniesionych wydatków do czasu ich całkowitego wydatkowania.

Łączne dofinansowanie przekazane Beneficjentowi w formie zaliczek nie może przekroczyć 80% przyznanej kwoty grantu. Każda kolejna transza zostanie wypłacona pod warunkiem stwierdzenia przez Operatora prawidłowego wydatkowania zarówno pod względem merytorycznym, jak i finansowym co najmniej 70% kwoty przekazanych wcześniej transz.

#### Weryfikacja wniosków o płatność

Płatności na rzecz projektów są dokonywane w oparciu o zatwierdzone raporty okresowe / końcowe.

W ramach systemu płatności na rzecz Beneficjentów, Beneficjent przedkłada do Operatora następujące dokumenty:

- raporty okresowe (za okresy: styczeń-kwiecień, maj-sierpień, wrzesień-grudzień);
- raport końcowy;

wraz z pełną dokumentacją potwierdzającą poniesione wydatki oraz potwierdzającą i uzasadniającą prawidłową realizację projektu. Weryfikacja i zatwierdzenie raportów okresowych będzie dokonywana na bazie informacji o statusie finansowym i zaawansowaniu projektów zawartych w raportach oraz dodatkowych informacji składanych wraz z raportami. W razie dodatkowych pytań, Operator może zwrócić się do Beneficjenta z prośbą o dalsze uzupełnienia bądź wyjaśnienia.

Ww. raporty będą składały się z dwóch części: finansowej i merytorycznej (opisującej zaawansowanie merytoryczne projektu). Ich wzory będą zamieszczone na stronie internetowej Programu prowadzonej przez Operatora. Raporty będą sporządzane w języku polskim, a zawarte w nich kwoty wyrażone będą w PLN.

Weryfikacja i zatwierdzenie raportów okresowych / końcowych będzie przeprowadzana przez Operatora Programu.

Beneficjenci są zobowiązani do przedkładania raportów okresowych nie później niż do 10 dnia roboczego po końcu okresu sprawozdawczego.

Wkład rzeczowy jest kosztem niekwalifikowanym. Wykaz kosztów kwalifikowanych będzie zamieszczony na stronie internetowej Programu prowadzonej przez Operatora.

## **14.6 Zmiany w projektach**

### **14.6.1 Procedura zatwierdzania zmian w projektach - na wniosek Beneficjenta**

Małe zmiany mogą mieć miejsce w projektach tylko i wyłącznie wtedy, gdy nie dotyczą celu głównego projektu. Zmiany w projektach, które skutkują modyfikacją treści wniosku aplikacyjnego będą wymagały zgody Operatora Programu. Przesunięcia w terminach będą wymagały poinformowania Operatora Programu jednakże przy założeniu, że będą one niewielkie (np. mieszczą się w tym samym tryestrze sprawozdawczym). Przesunięcia finansowe do 20% całkowitych wydatków kwalifikowanych pomiędzy kategoriami budżetowymi wymagają poinformowania Operatora Programu. Przesunięcia finansowe powyżej tego limitu wymagają zgody Operatora Programu.

Beneficjent przedkłada do Operatora Programu propozycję zmian projektu wraz z uzasadnieniem, w formie pisemnej, w terminie nie krótszym niż 14 dni przed datą początkową okresu sprawozdawczego, którego zmiany dotyczą. Operator Programu analizuje dokumenty a następnie przekazuje do Beneficjenta informację o zatwierdzeniu lub odmowie zatwierdzenia zmian w projekcie. Po otrzymaniu zgody na wprowadzenie modyfikacji, Beneficjent przedkłada do Operatora zaktualizowane dokumenty, uwzględniające wprowadzone zmiany. Operator Programu ma 10 dni roboczych na rozpatrzenie wniosku o zmianę projektu od momentu otrzymania kompletnej i poprawnej dokumentacji.

Szczegółowe zasady będą stanowiły część umowy finansowej pomiędzy Operatorem Programu a Beneficjentem.

### **14.6.2 Procedura zatwierdzania zmian w projektach - na wniosek Operatora Programu**

Projekt może również zostać zmieniony na wniosek Operatora Programu. W takich przypadkach Operator zwraca się do Beneficjenta z prośbą o dokonanie korekty. Beneficjent analizuje propozycję zmian po otrzymaniu takiego wniosku od Operatora, a następnie niezwłocznie przedkłada odpowiednio zmienione podpisane wersje dokumentów. Operator Programu weryfikuje zgodność wprowadzonych zmian.

## **15. Budżet Programu**

Całkowity budżet Programu wynosi 11 111 111 euro. Poziom dofinansowania dla Programu wynosi 90% całkowitych kosztów kwalifikowanych Programu (10 000 000 euro pochodzi ze środków Mechanizmu Finansowego EOG, a 1 111 111 euro zostaje zapewnione przez stronę polską).

### **15.1 Kategorie budżetowe**

#### **Zarządzanie Programem**

Na działania związane z zarządzaniem Programem przeznaczona jest kwota w wysokości 1 077 778 euro, z czego 970 000 euro pochodzi ze środków MF EOG, a 107 778 euro zostaje zapewnione jako wkład strony polskiej.

Koszty zarządzania będą spójne z *Regulacjami ws. wdrażania Mechanizmu Finansowego EOG 2009-2014* i będą obejmować następujące kategorie:

- przygotowanie wdrażania Programu
- ocena i wybór projektów
- weryfikacja płatności wniosków o płatność, przekazywanie płatności
- monitorowanie projektów
- audyt oraz kontrola w miejscu realizacji projektów
- działania promocyjne i informacyjne
- raportowanie do Darczyńców oraz władz krajowych
- założenie oraz prowadzenie kont bankowych
- koszty ogólne.

#### **Wydatki na realizację projektów**

Na koszty realizacji projektów (tj. re-granting) przeznaczono w ramach Programu 9 755 555 euro, z czego 8 780 000 euro pochodzi ze środków Mechanizmu Finansowego EOG, a 975 555 euro stanowi wkład krajowy.

#### **Rezerwa na pokrycie strat z powodu różnic kursowych**

Operator Programu rezerwuje środki na starty poniesione z powodu wymiany walut. Kwota rezerwy stanowi 1% całkowitych kosztów kwalifikowanych Programu. Rezerwa będzie wykorzystana na pokrycie strat z powodu różnic kursowych wynikających ze zmian pomiędzy kursem stosowanym podczas planowania budżetu Programu a kursem rzeczywistych wydatków (włączając w to różnice pomiędzy kursem stosowanym do przyznania dofinansowania dla projektów a kursem stosowanym przy rozliczaniu projektów). Operator Programu może w każdej chwili, za zgodą KPK, odwołać rezerwę i udostępnić ją dla projektów w ramach re-grantingu.

Umowy finansowe pomiędzy Operatorem Programu a Beneficjentami będą sporządzane w PLN.

#### **Fundusz Współpracy Dwustronnej**

Operator Programu rezerwuje środki na Fundusz Współpracy Dwustronnej w wysokości 1,5% całkowitych kosztów kwalifikowanych Programu.

Szczegółowy podział alokacji pomiędzy poszczególnymi kategoriami budżetowymi przedstawiają tabele w Załączniku do Programu.

#### **15.2 Zaliczka**

Na realizację Programu, Operator otrzyma zaliczkę w wysokości około 114 709 euro, tj. 1,032% budżetu Programu. Zaliczka na realizację Programu przeznaczona zostanie na pokrycie kosztów zarządzania przez Operatora w dwóch pierwszych okresach rozliczeniowych wdrażania Programu. Uzasadnieniem potrzeby przyznania zaliczki jest

konieczność zapewnienia środków na koszty zarządzania, w tym odpowiednią informację i promocję (w szczególności w pierwszym okresie wdrażania Programu).

## **16. Załączniki do Programu**

- Lista skrótów
- Schemat zarządzania MF EOG na lata 2009-2014 w Polsce
- Schemat procesu oceny i wyboru
- System przepływu środków finansowych w ramach Programu
- Szczegółowy podział alokacji
- Plan Monitoringu
- Plan Komunikacji na poziomie Programu